

LA PAERIA



Ajuntament de Lleida

Memòria de L'Àrea de Salut Pública

Any 2019



PRÒLEG	4
1. INTRODUCCIÓ	5
2. EDUCACIÓ SANITÀRIA	7
2.1. Educació sanitària. Introducció	8
2.2. Programa d'educació sanitària a la comunitat	9
2.3. Programa d'educació sanitària: Higiene dels sentits i de la son	9
2.4. Programa d'educació sanitària: Sexualitat i afectivitat	10
2.5. Programa d'educació sanitària: Esmorzars saludables	11
2.6. Programa d'educació sanitària: Prevenció d'accidents infantils	13
2.7. Programa d'educació sanitària: Trastorns de la conducta alimentària	14
2.8. Relació d'escoles i nombre d'alumnes participants en els diferents programes d'educació sanitària	15
2.9. Educació sanitària en el Programa Materno Infantil	15
2.10. Educació sanitària en el Servei d'intervenció socioeducativa 0-3 anys "Lo Marraco"	15
2.11. Educació sanitària en les ludoteques municipals, escoles bressols, formació a pares i mares i alumnes de centres formatius	16
2.12. Altres programes d'educació sanitària individualitzada	17
2.13. Tallers de salut i qualitat de vida. Activitats de promoció de la salut per a Gent Gran	18
2.14. Programa d'educació sanitària a la població àrab resident a Lleida	19
2.15. Programa d'educació sanitària d'edició de materials plurilingües per potenciar l'atenció en matèria de salut de la població nouvinguda a partir de la comprensió del vocabulari bàsic	21
2.16. Programa de divulgació dels programes d'educació sanitària de l'Àrea de Salut Pública	22
3. CONTROL DE L'ESTAT IMMUNITARI DELS ESCOLARS DE LLEIDA CIUTAT (PROGRAMA DE VACUNACIONS)	23
3.1. Introducció	24
3.2. Objectiu general	24
3.3. Objectius específics	24
3.4. Estratègia d'actuació	25
3.5. Administració de vacunes	26
4. MATERNO-INFANTIL	27
4.1. Programa Materno-Infantil Municipal	28
4.1.1. Programa Materno-Infantil Municipal. Introducció	28
4.1.2. Nombre de famílies inscrites al Programa Materno-Infantil	29
4.1.3. Causes de les baixes del Programa M. Materno-Infantil	29
4.1.4. Característiques de les noves famílies	29
4.1.5. Estat actual del Programa M. Materno-Infantil	31
4.2. Servei d'Intervenció socioeducativa 0-3 anys (SIS) Lo Marraco	32
4.2.1. Servei Materno-Infantil Municipal. Introducció	32
4.2.2. Famílies ateses durant el curs 2018-2019: característiques, nivell d'estudis ...etc	33



5.	PROGRAMA DE SALUT ESCOLAR.	36
5.1.	Programa de Salut Escolar. Introducció	37
5.1.1.	Educació sanitària als centres escolars	37
6.	CEMENTIRI MUNICIPAL.	43
6.1.	Introducció.	44
6.2.	Activitats administratives del Cementiri Municipal	45
6.3.	Activitats en el recinte del Cementiri Municipal	46
7.	XARXA CATALANA DE CIUTATS SALUDABLES (XCCS) I RED ESPAÑOLA DE CIUDADES SALUDABLES (RECS)	49
7.1.	Xarxa Catalana de Ciutats Saludables (XCCS)	49
7.2.	Red Española de Ciudades Saludables (RECS)	50
7.3.	Col.laboració tècnica en temes de Salut Pública	52
8.	ACTUACIONS DE PROTECCIÓ CIVIL	55
9.	ACTIVITATS TÈCNIC-ADMINISTRATIVES	57
9.1.	Activitats administratives de protecció i promoció de la salut dirigida a la població de Lleida	58
9.1.1.	Realització de certificats vacunals dels escolars sol.licitats pels pares o tutuors.	58
9.1.2.	Redacció d'informes de protecció de la salut per expedir llicències ambientals de diverses activitats.	58
9.1.3.	Inscripció al registre municipal d'establiments d'activitats d'alimentació.	60
9.1.4.	Otorgació del número de registre municipal de funcionament dels establiments de tatuatges, pírcings i/o micropigmentació.	62
9.1.5.	Elaboració d'informes de protecció de la salut sobre les condicions sanitàries de les piscines d'ús públic.	62
9.2.	Control i millora de la seguretat sanitària de l'entorn físic. Protecció de la salut dirigida a la població de Lleida	63
9.2.1.	Coordinació administrativa de l'Àrea de Medi Ambient per a la realització de control de plagues.	63
9.2.2.	Col.laboració amb el Servei de Prevenció amb activitats de protecció de la salut i prevenció de la malaltia dirigides al personal de l'Ajuntament de Lleida.	65
9.2.3.	Tasques administratives en relació a le ajudes medicofarmacèutiques al personal de l'Ajuntament, incloses a l'Acord de condicions de treball dels empleats/empleades públics/públiques de l'Ajuntament de Lleida (2010-2012).	66
9.3.	Informatització de dades i estudis estadístics dels programes realitzats per l'Àrea de Salut Pública	68
9.4.	Col.laboració i convenis de l'Ajuntament amb d'altres entitats	68
9.5.	Control pressupuestari	70
9.5.1.	Subvencions econòmiques concedides pL'Àrea de Salut Pública	71
9.5.2.	Contraprestació econòmica (ingressos)	73



9.5.3.	<i>Altres expedients i actuacions interdepartamentals</i>	76
9.6.	<i>Activitats diferenciades</i>	76
9.7.	<i>Altres activitats administratives de suport en els programes d'educació sanitària</i>	76
10.	INVESTIGACIONS I PUBLICACIONS.	78
10.1.	<i>Introducció</i>	79
10.2.	<i>Pla de Salut: situació de la salut a la ciutat de Lleida</i>	80
10.2.1	<i>Anàlisi dels aspectes sanitaris a la ciutat de Lleida</i>	84
10.2.2	<i>Anàlisi de l'examen de salut pertanyent al programa de salut escolar i de la cobertura vacunal dels escolars de la ciutat de Lleida</i>	84
10.2.3	<i>Natalitat a Lleida ciutat</i>	84
10.2.4	<i>Publicació a Internet</i>	84
10.2.5	<i>Pla Municipal de Salut a la ciutat de Lleida</i>	85
10.3.	<i>Publicacions i comunicacions dL'Àrea de Salut Pública</i>	87
11.	CONGRESSOS I JORNADES	92
12.	ORGANIGRAMA DE L'ÀREA DE SALUT PÚBLICA.	94



PRÒLEG

El fet de presentar la memòria de les activitats que s'han dut a terme durant l'any **2019** per l'Àrea de Salut Pública de l'Ajuntament de Lleida, és sempre una bona oportunitat per reflexionar breument sobre la feina feta, no només en el darrer any sinó també sobre la continuïtat de la pròpia organització i el compliment dels seus objectius.

El ressò i la bona acceptació que per part de tota la ciutadania de Lleida tenen les actuacions de l'Àrea Municipal de Salut Pública que tot seguit us fem a mans, ens ha encoratjat a que hagi motivació per tirar endavant, tot i les dificultats derivades de les restriccions econòmiques i de recursos humans, altres projectes i tasques pròpies dels nostre Àrea envers la protecció i promoció de la salut i prevenció de la malaltia de la població de la ciutat de Lleida.

Tanmateix per ésser coneguda la nostra ciutat com a ciutat saludable. "Lleida ciutat Saludable" dissenyem la nova política sanitària tenint en compte que la millora de la salut de la nostra població no passa necessàriament per un augment dels sistemes sanitaris sinó que té a veure amb els estils de vida, les condicions mediambientals i altres mesures polítiques, educatives, culturals, econòmiques i socials.

Aquesta orientació des de l'Àrea de Salut Pública ha de permetre emprendre el camí de la modernització mitjançant els canvis estructurals i organitzatius necessaris per adaptar-se a l'entorn i permetre el desplegament de totes les competències en Salut Pública de l'administració local, significant per tant un repte per encarar el futur amb plena certesa i amb il·lusió per la nova tasca a desenvolupar.



1. INTRODUCCIÓ

Existeixen nombroses definicions de Salut Pública. L'informe Achenson la defineix com "la ciència i l'art de prevenir la malaltia, prolongar la vida i promocionar la salut mitjançant els esforços de la societat". Aquesta definició accepta que les funcions de la Salut Pública inclouen no només els esforços per preservar la salut mitjançant el control i quan resulti possible, l'omissió d'ambients nocius i de les influències socials i conductuals insalubres, sinó també la provisió de serveis efectius i eficients per restablir la salut dels malalts i quan això no sigui possible, per reduir al mínim el patiment, la incapacitat.

La Salut Pública entesa en el seu concepte actual, compren el conjunt d'activitats organitzades de la comunitat dirigides a la protecció, promoció i prevenció i restauració de la salut dels individus, grups i col·lectivitats.

Aquests grans grups d'intervencions els realitzen els Serveis de Salut Pública que estan moltes vegades relacionats amb els serveis assistencials sanitaris i també amb els serveis socials però que són diferents d'aquests, amb la seva pròpia especificitat i autonomia, ja que el nivell de salut d'una població depèn de molts altres factors a més dels serveis sanitaris assistencials i socio-sanitaris. Els serveis de Salut Pública es basen en intervencions estructurals sobre la societat que incideixen sobre les condicions laborals, ambientals, econòmiques, socials i culturals que tenen una gran influència a l'hora de configurar el nivell de salut de la població.

Tots els sectors i agències de la societat han de responsabilitzar-se d'aquesta funció de Salut Pública, atès l'optimització de la salut i la qualitat de vida hauria de ser l'objectiu prioritari de tota societat.

La Salut Pública està destinada a millorar la qualitat de vida de la població. Les funcions de la Salut Pública estan separades en quatre nivells d'intervenció: la protecció de la salut, la vigilància i la monitorització, la promoció de la salut i la prevenció de la malaltia.

És interessant apropar-nos a aquests conceptes, atès que de vegades hi ha una certa confusió respecte d'ells, així doncs:

Protecció de la salut inclou, tot i que en la pràctica s'acostumi a limitar a l'àmbit del sanejament, qualsevol intervenció que pretén evitar l'aparició de malalties i alteracions de la salut. Les intervencions col·lectives en protecció es refereixen doncs a la prevenció de malalties que tenen el



seu origen en factors de l'entorn o en factors: Culturals, socials i també els serveis sanitaris que influeixen positiva i negativament, en la salut de les persones i de les comunitats.

Prevenció de la salut inclou les activitats sanitàries que tenen com a objectiu la defensa de la salut i la prevenció de les malalties, mitjançant actuacions que incideixen en els ciutadans.

Els programes de prevenció es tracten d'iniciatives adreçades a població bàsicament no demandant. Gairebé tots aquests programes pertocuen a l'àmbit exclusivament comunitari, tot i que alguns requereixen una coordinació adequada amb els serveis comunitaris.

Cal tenir en compte, però que una cosa són els propòsits de la prevenció i una altra els procediments i les activitats. Així la prevenció primària de les conseqüències produïdes per un agent causal, per evitar una malaltia determinada sovint requereix un diagnòstic previ per assolir-lo, cal procedir a activitats de cribatge.

Promoció de la salut inclou les activitats sanitàries que pretenen incrementar la salut de les persones i de les poblacions de manera global, es proposa augmentar la salut en sentit positiu i no merament evitar l'aparició de malalties. Així doncs la finalitat és aconseguir en la mesura màxima la promoció del benestar, físic, psíquic i anímic-social.

Considerant aquestes tres àrees funcionals i d'acord als tres propòsits bàsics: protecció, promoció i prevenció. Atès un ordre de preferència, començaríem amb la promoció atès que és un concepte que suposa que la salut es pot millorar, seguiríem amb la protecció perquè es refereix a evitar o endarrerir la presentació de malalties i acabar amb la restauració que és el que es pot fer quan la malaltia s'ha presentat.

L'Àrea de Salut Pública de l'Ajuntament de Lleida, us fa a mans la memòria d'activitats en protecció, promoció i prevenció de la salut realitzats durant l'any **2019**. Es detallen les activitats realitzades per tal de defensar la salut dels ciutadans així com la implicació de tots els Àrees Municipals que d'alguna manera es troben implicats en la salut individual i col·lectiva, essent L'Àrea de Salut Pública el coordinador de les activitats relacionades amb la salut.

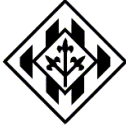
Resulta evident la importància de l'Àrea de Salut Pública com a responsable de les funcions de la Salut Pública i entre tots ser participants del principi bàsic que és el dret a la salut que tenen tots els ciutadans.



Educació Sanitària

S
A
L
L
U
T

P
Ú
B
L
L
I
C
A



2. EDUCACIÓ SANITÀRIA

2.1. Educació sanitària. Introducció

Definicions de Salut

OMS, 1948. La salut és un estat de complet benestar físic, mental i social i no només l'absència de malaltia o incapacitat.

Xè Congrés de metges i biòlegs, 1976. La salut ha de ser una manera de viure cada cop més autònoma, més solidària i més joiosa.

Pla de salut de Catalunya, 1991. L'assoliment del més elevat nivell de benestar físic, mental i social de capacitat de funcionament que permetin els factors socials i ambientals on viu immersit l'individu i la col·lectivitat.

Educació sanitària

36a Assemblea Mundial de la Salut, 1983. Qualsevol combinació d'activitats d'informació i educació que tendeixin a que la persona desitgi estar sana, sàpiga aconseguir la salut, faci el possible individual i col·lectivament per a aconseguir-la i busqui ajuda quan la necessiti.

L'educació sanitària és una de les funcions importants d'aquest Àrea i en la qual intervenim tots els membres dL'Àrea de Salut Pública.

Els nivells d'actuació en que realitzem l'educació sanitària són a nivell individual, comunitari i col·lectiu.

L'educació sanitària és un procés de formació, de responsabilització de l'individu per tal que adquireixi els coneixements, les actituds i els hàbits bàsics per a la defensa i la promoció de la salut individual i col·lectiva.



2.2. Programa d'Educació sanitària a la comunitat.

Els objectius d'educació sanitària són:

- Incorporar l'educació sanitària a la ciutadania per tal d'assolir una actitud positiva de tots els integrants de la comunitat.
- Establir col·laboració entre el personal docent, els centres educatius i socials de la ciutat de Lleida i els Tècnics Municipals de Salut Pública.
- Estimular l'adquisició d'hàbits saludables als ciutadans per a que tinguin cura d'ells mateixos i de la resta de la comunitat.
- Proposar i integrar programes d'Educació Sanitària de Promoció, Protecció de la Salut i Prevenció de la malaltia als Centres Educatius de la ciutat.

2.3. Programa d'Educació sanitària: Higiene dels sentits i de la son

Programa d'educació sanitària dirigida als alumnes de 2n i 3r curs d'educació primària (7 -9 anys).

Objectiu general:

- Millorar l'estat de salut dels escolars de segon i tercer de primària desenvolupant hàbits d'higiene personal i adquirint una actitud responsable amb ells i els seus companys. La guia didàctica s'ha ofert a cadascun/a dels alumnes que realitzen l'activitat, així com a cada professor/a.

Objectius específics:

- Identificar les normes d'higiene com a mesura de prevenció de malalties.
- Observar i analitzar la forma i la freqüència en què s'ha de practicar la higiene general i la parcial.
- Treballar l'autonomia en els hàbits bàsics de neteja i d'higiene (mans, nas, dents, ús de lavabos, etc.).
- Observar i analitzar les manifestacions del propi cos, saber-les expressar i actuar conseqüentment: fred -abrigar-se; mocs -mocar-se, etc.
- Reflexionar sobre les necessitats del nostre cos i analitzar els efectes del descans i de l'activitat fomentant actituds de participació, de cooperació i de respecte.



- Desenvolupar l'interès pels jocs i per les afeccions durant el temps de lleure.

Els centres escolars que tinguin interès de treballar aquest programa poden descarregar el material didàctic (alumnat i professorat), en format pdf, desde la pàgina web de salut pública. <https://salutpublica.paeria.cat/>

2.4. Programa d'Educació sanitària: Sexualitat i afectivitat

Programa d'educació sanitària dirigida als alumnes de que cursen 3r i 4r del cicle d'educació primària (cicle inicial i mitjà, 6-9 anys).

Objectius generals:

- Adquirir coneixements bàsics del fet sexual humà.
- Desenvolupar una actitud de naturalitat davant la sexualitat.
- Consolidar progressivament una identitat sexual lliure de discriminació.
- Establir el diàleg i la comunicació sobre els temes sexuals.
- Desenvolupar una ètica social.

Centres d'interès:

- Les persones treballen.
- El meu origen.
- El nostre cos.



2.5. Programa d'Educació sanitària: Esmorzars saludables

2.5.1. Esmorzars saludables als alumnes d'Educació Primària

2.5.1. A. Introducció

Per 19è curs consecutiu hem continuat amb l'activitat de promoció de la salut "Esmorzar saludable". En l'activitat col·laboren les empreses Plusfresc, Afrucat, Oli denominació d'origen de les Garrigues i el Gremi de Forners.

El projecte s'adreça a l'alumnat de 3r, 4t, 5è i 6è curs d'educació primària de tots els centres escolars de la ciutat.

En l'activitat col·laboren les empreses: Plusfresc, Afrucat, Oli denominació d'origen de les Garrigues i el Gremi de fornors.

2.5.1.B. Objectiu

Fomentar als nens i nenes (alumnes de 3r, 4t, 5è i 6è d'educació primària) l'hàbit d'esmorzar a casa abans de començar les tasques escolars per aconseguir que surtin amb l'energia suficient per al seu rendiment escolar i al mateix temps fomentar uns bons hàbits nutritius.

2.5.1.C. Metodologia

Conjuntament amb el que és l'esmorzar, una experta en nutrició fa una petita explicació, adequada al grup classe, sobre la importància de prendre l'esmorzar al matí a casa i en que ens beneficia, així com valorar aquests aliments, propis de la nostra dieta mediterrània, que aporten energia, nutrients complets i fàcils de digerir a primera hora del matí..



2.5.1.D. Desenvolupament de l'activitat

Consta de :

- Xerrada educativa, adequada al grup de classe, sobre la importància de l'àpat d'esmorzar, es valora i s'analitza els aliments que ens aporta l'esmorzar i a la vegada fem un repàs de la dieta mediterrània.
- S'ofereix un esmorzar que consisteix en pa amb oli verge d'oliva, una fruita i un làctic.

2.5.1.E. Temporalització

L'activitat "Esmorzars Saludables" s'ha portat a terme des del 11 de març al 5 d'abril de 2019.

Han participat **19 centres escolars i un total de 1.273 alumnes.**

Relació de Centres escolars i nombre d'alumnes que han realitzat el programa d'educació sanitària "Esmorzars saludables"

Centres escolars	curs	alumnes
Escola Camps Elisis	3r i 4rt	69
Escola Balàfia	3r, 4rt, 5è i 6è	96
Col·legi Sagrada Família	3r, 4rt,	110
Col·legi Lestonnac	1r	50
Escola Joan XXIII	3r,4rt, 5è i 6è	155
Escola Sant Josep Calassanç	3r, 4rt	50
Escola Riu Segre	3rt	50
Escola La Mitjana	4rt	54
Escola Magí Morera	3r,4rt,5è i 6è	103
Col·legi St Jaume	3r, 4rt	50
Col·legi Mirasan	4rt	55
Escola Pràctiques I	3r	26
Escola especial Esperança		18



FEDAC Lleida (Annunciata)	3r	50
Escola Segrià	3r, 4rt	17
Escola Enric Farreny	3r, 4rt	50
Escola Ciutat Jardí	5è, 6è	100
Escola Cervantes	3r, 4rt, 5è i 6è	50
Escola Sta M. Gardeny	3r, 4rt, 5è i 6è	120
Total 19 centres		1.273

2.6. Programa d'Educació sanitària: Prevenció d'accidents infantils

Programa d'educació sanitària adreçat als alumnes de 5è i 6è curs d'educació primària (10 i 11 anys).

Objectiu general:

- Desenvolupar hàbits i actituds positives envers la prudència i la seguretat, així com detectar situacions de risc per poder-les evitar.

Continguts:

- Seguretat a la llar.
- Seguretat a l'escola.
- Seguretat en les activitats físiques i el temps de lleure.

Material: Guia didàctica "Seguretat i Salut" per professor/a.



2.7. Programa d'Educació sanitària: Trastorns de la conducta alimentària

Programa d'educació sanitària dirigida a 3r i 4t d'Educació Secundària Obligatòria (13-15 anys).

Objectius per als alumnes:

- Adquirir prous coneixements necessaris per combinar els aliments, aconseguir una alimentació correcta i avaluar amb senzillesa l'adequació nutricional dels aliments que consumeix quotidianament.
- Acceptar i valorar el propi cos.
- Rebutjar algunes opinions subjectives lligades a la moda, que no es deixin portar pels fenòmens estètics i que augmentin la capacitat crítica i la responsabilitat individual.
- El contingut del material didàctic que proposem és una guia didàctica del professor, "Trastorns del comportament alimentari", i una guia de l'alumne. El contingut del material didàctic es desenvolupa de manera flexible en quatre o més sessions de tutoria.
- La guia del professor ofereix informació bàsica sobre alimentació, nutrició, hàbits alimentaris, canvis físics en l'adolescència, etc.
- Amb aquest programa el que pretenem és que els joves tinguin criteris per tenir una alimentació correcta, conèixer els canvis del moment que estan vivint i reflexionin sobre els models estètics al llarg del temps.

Els centres escolars que tinguin interès de treballar aquest programa poden descarregar-se el material didàctic (alumnat i professorat), en format pdf, desde la pàgina web de salut pública.
<https://salutpublica.paeria.cat/>



2.8. Relació d'escoles i nombre d'alumnes participants

Programa	Centres	Alumnes
Esmorzars saludables	19	1.273
Total	19	1273

2.9. Educació sanitària en el Programa Materno-Infantil.

L'educació sanitària s'ha dut a terme a les **124 famílies** beneficiàries del Programa Materno-Infantil-PMI

- Assessorar a les famílies per tal que millorin els seus coneixements i hàbits en el que fa referència a cures del recent nascut.
- Donar criteris bàsics d'alimentació en el primer any de vida fomentant la lactància materna i facilitant aliments infantils si cal.
- Donar a conèixer a la família l'evolució psicomotora del nen/a en el primer any de vida perquè l'estimulin positivament i afavoreixin el seu desenvolupament integral.
- Informar sobre la necessitat de la vacunació i l'acompliment del calendari vacunal.
- Crear una cultura preventiva en quan a l'accidentalitat infantil.
- Assessorar en temes de Planificació familiar.

2.10. Educació sanitària en el Servei d'intervenció socioeducativa SIS 0-3 anys "Lo Marraco"

Educació sanitària a **38 famílies** que han estat ateses al SIS Lo Marraco i als seus fills i filles usuaris del Servei.

- Crear un espai de formació i informació per millorar els coneixements i hàbits de criança i educació dels seus fills i filles.



- Fer participar als pares i mares en tertúlies de formació i informació en temes relacionats amb el desenvolupament del nen/nena, prevenció d'accidents, jocs i joguines adequades, pautes d'alimentació, calendari vacunal, etc.
- Actuar com a servei de recolzament en relació als serveis especialitzats on s'ha derivat als infants.
- Donar a les famílies recursos afectius i personals per a millorar les relacions entre tots ells i optimitzar la cria dels fills.
- Donar a conèixer a les famílies de forma individualitzada l'evolució del seu fill/a per què participi en els èxits o dificultats que puguin aparèixer.

2.11. Educació sanitària en les ludoteques municipals, escoles bressol, formació a pares i mares, i alumnes de centres formatius

Des de l'Àrea de Salut Pública s'han dur a terme xerrades d'alimentació saludable, tallers de prevenció d'accidents infantils, tallers de consum responsable i lectura d'etiquetes a les ludoteques municipals (dins dels projectes NADÓ, RALET-RALET i el FIL, dirigit a famílies amb infants de 0 a 3 anys), escoles bressol, formació a pares i mares, i alumnes de cicles formatius.

A ludoteques municipals:

2 xerrades d'alimentació infantil, (23 dones i 6 homes)
1 xerrada de prevenció d'accidents (9 dones i 1 home)
 Total 41 persones (32 dones i 9 homes)

A escoles bressol:

4 xerrades d'alimentació infantil amb un total de 26 participants (23 dones i 3 homes).
1 taller sobre prevenció d'accidents infantils amb la participació de 4 persones (3 dones i 1 home).
1 taller de consum responsable i lectura d'etiquetes, (4 dones i 1 home).
1 taller sobre hàbits saludables (2 dones).
 Total 36 persones (32 dones i 4 homes).



Alumnes de centres formatius:

Lloc, Regidoria d'Educació. Bisbe Torres 2.
Tema ; Prevenció d'accidents a la llar i al carrer.
Assistents; 5 monitores i 4 monitors.

Lloc, Lleida Jove. La Palma.
Tema; Begudes energètiques i begudes isotòniques. Que són i diferències entre elles.
Assistents; 4 monitores i 4 monitors.

2.12. Altres programes d'educació sanitària individualitzada.

- Millorar els hàbits alimentaris.
Promoció d'una alimentació sana i equilibrada. L'equip de salut escolar intenta crear i modificar els hàbits alimentaris a l'escola, sobre tot incidint en l'esmorzar, per tal de disminuir el consum de greixos animals i de sucres refinats.
- Millorar els hàbits higiènics.
Promoció d'hàbits higiènics saludables. L'equip de salut escolar intenta crear hàbits higiènics com són: la necessitat de rentar-se les dents, la utilització de roba adient per a cada situació, la importància de la dutxa diària, la correcta utilització de les sabatilles esportives, els hàbits posturals correctes i altres...



2.13. Tallers de salut i qualitat de vida. Activitats de promoció de la salut per a Gent Gran.

Estan adreçades als usuaris i usuàries dels Centres Cívics i Llars Municipals. En aquesta edat proposem programes específics que tractin els problemes de salut que tenen en relació amb els estils de vida saludables com són: l'alimentació, l'exercici físic, prevenció d'accidents, prevenció de malalties cròniques, l'ús dels medicaments, consum de tabac, trastorns depressius...

Objectiu general

- Fomentar la salut i la qualitat de vida en l'envelliment
- Alimentació saludable. Com conservar i manipular els aliments.

A Llars municipals:

Tema: Alimentació 3 xerrades
35 assistents (31 dones i 4 homes)

Tema: Consum responsable i lectura d'etiquetes 3 xerrades
44 assistents (40 dones i 4 homes).

Total 79 persones (71 dones i 8 homes).

Tema: La grip
Llar de la Bordeta
11 assistents (8 dones i 3 homes)

Llar Sta Cecília
2 assistents (2 dones)



2.14. Programa d'educació sanitària a la població àrab resident a Lleida

Objectius

La dificultat en la comunicació verbal amb la població àrab ha fet que s'utilitzin múltiples recursos que ens ajuden a entendre'ns: làmines amb situacions corrents en la criança dels fills, llibres didàctics, dibuixos i fotografies d'objectius, utensilis, aliments relacionats amb els temes que ens interessin. Aleshores es va plantejar fer algun opuscle informatiu amb dibuixos i les paraules escrita en àrab i català, poc a poc es va anar madurant la idea i amb la col·laboració del "Consorti per a la Normalització Lingüística" ¹(CPNL).

- Elevar el nivell de salut dels nens i nenes de 0 a 3 anys nascuts de mares immigrants procedents de països que utilitzin l'àrab com a mitja de comunicació, empadronats a Lleida i usuaris del Programa materno-infantil.
- Utilitzar un opuscle informatiu com a mitjà per aproximar la població immigrant de llengua àrab que fa cap al nostre programa amb la llengua que es parla en la comunitat que els rep.
- Aconseguir comunicar-nos amb les famílies, oferint un opuscle que a través de la grafia àrab, la catalana i els dibuixos dóna informació sobre diferents aspectes relacionats amb els objectius del programa.

Metodologia

- Realització de diversos opuscles amb diferents temes d'interès per a les famílies de llengua àrab a les que anava dirigit.

¹ És un ens públic amb personalitat jurídica pròpia per impulsar de forma coordinada el procés de recuperació del català en tots els seus àmbits (empresarial, cultural, social, educació no formal, ...). L'interès i l'objectiu comú és aconseguir generalitzar el coneixement i ús del català a Catalunya.



- Els diversos temes a tractar: roba bàsica i utensilis per a la criança d'un bebè, aliments per preparar els diferents àpats dels nens, elements del paisatge urbà, nom de les diferents relacions de parentesc, nom de les diferents especialitats de medicina i dels diferents espais d'atenció, assistència i hospitalització, etc.
- Marcar prioritat al tema dels utensilis necessaris per a la criança d'un bebè diferenciant els següents apartats: roba, necesser, bany, habitació, menjar i altres.
- Els dibuixos creats per Ermengol, un dibuixant de prestigi de la nostra ciutat, tenen un aire infantil però molt clar, per a poder definir bé els diferents utensilis que es poden utilitzar.
- El nombre d'objectes representats són 74, no tots imprescindibles, però si bàsics.
- El títol - "Ep, m'has de tenir a punt..." .

Els responsable de la distribució dels opuscles ha estat el Programa Materno-Infantil i CNLL. Actualment s'està distribuint en altres serveis de la ciutat:

- Centres sanitaris d'atenció primària on hi ha els serveis de ginecologia, pediatria i especialitats pediàtriques.
- Serveis Socials d'Atenció Primària.
- Centre de planificació familiar.
- Espais de trobada d'immigrants àrabs: associacions, mesquites, comerços especialitzats.
- Mitjans de comunicació.
- Oficines d'atenció a immigrants.
- Altres administracions assistencials

Fins al moment l'opuscle ha tingut molt bona acceptació entre les famílies àrabs usuàries del programa materno infantil, i entre tots aquells serveis socio-sanitaris entre els que s'ha fet una gran difusió.



2.15. Programa d'educació sanitària d'edició de materials plurilingües per potenciar l'atenció en matèria de salut de la població nouvinguda a partir de la comprensió del vocabulari bàsic.

- Enmarcat en el conveni signat entre l'Ajuntament de Lleida i el Centre de Normalització Lingüística, per tal d'executar el projecte d'edicions de materials plurilingües per potenciar l'atenció en matèria de salut de la població nouvinguda a partir de la comprensió del vocabulari bàsic, constituïda una Comissió mixta per valorar l'oportunitat de prioritzar els camps temàtics, **menjar i bany**, el primer per la seva universalitat i per les diferències de productes i costums que hi ha entre les hàbits de casa nostra i les persones de cultures diferents a la nostra que es queden a viure a la ciutat, que han de conèixer els aliments autòctons que els poden ajudar a prevenir malalties i carències alimentàries. El segon perquè a casa nostra hi ha una sèrie de recomanacions obligatòries quant a la utilització dels recintes de piscines públiques que cal que tots els usuaris, siguin de la cultura que siguin, entenguin i segueixin. Al primer quadríptic l'anomenarem **Ep, menja bé** i al segon **Ep, banya't bé**.

En aquest projecte treballen L'Àrea de Salut Pública de l'Ajuntament de Lleida i el Centre de Normalització Lingüística i amb la col·laboració del dibuixant Ermengol i l'empresa de disseny i comunicació Aran Disseny.

També es compta amb la col·laboració d'empreses que estiguin relacionades directament o indirectament amb la temàtica de l'alimentació.



2.16. Programa de divulgació dels programes d'educació sanitària de l'Àrea de Salut Pública

La divulgació dels programes i el material didàctic es a través de la pàgina web de la Paeria:

<https://salutpublica.paeria.cat/educacio-sanitaria>

- Material didàctic "**Higiene dels sentits i de la son**" Adreçat als mestres i alumnes. 2n i 3er d'educació primària.
- Material didàctic "**Trastorns de la conducta alimentària**" Adreçat als mestres i alumnes. Educació secundària.
- Díptic "**El teu esmorzar saludable**" per l'alumnat que porten a terme els tallers. Educació primària.
- Presentació del Programa maternoinfantil i del SIS Lo Marraco a dos grups d'estudiants de psicopedagogia i d'educació social.
- Distribució de fulletons "**Prevenim els accidents**" dins del Programa de prevenció d'accidents infantils.
- Distribució de fulletons "**Vigilem amb els polls**" dins del Programa de prevenció i control de la pediculosi.
- Distribució de fulletons "**Vacuna't contra la varicel·la**" dins del Programa de vacunacions contra la varicel·la.
- Distribució de fulletons "**Vacuna't contra l'hepatitis A+B**" dins del Programa de vacunacions contra l'hepatitis.
- Distribució de fulletons "**Vacuna't contra el tètanos i diftèria**" dins del Programa de vacunacions contra el tètanos i diftèria.



Programa de vacunacions

S
A
L
L
U
T

P
Ú
B
L
L
I
C
A



3. CONTROL DE L'ESTAT IMMUNITARI DELS ESCOLARS DE LLEIDA CIUTAT (PROGRAMA DE VACUNACIONS)

3.1. Introducció

La vacunació sistemàtica de la població infantil ha contribuït a la disminució de la morbiditat i la mortalitat de les malalties infeccioses. Aquesta davallada ha estat possible per l'elevada cobertura de vacunació assolida els darrers anys.

Segons dades de l'Àrea de Salut Pública de l'Ajuntament de Lleida, la cobertura vacunal mitjana de la antihepatítica A supera el 72%. Respecte a la cobertura vacunal mitjana de la vacuna antitetànica i antidiftèrica, supera el 71%.

3.2. Objectiu general

Promoure la salut infantil dins l'àmbit escolar a través del compliment del calendari vacunal vigent.

3.3. Objectius específics

- Mantenir i/o augmentar els nivells de cobertura vacunal assolits de la població escolar.
- Controlar l'aplicació del calendari de vacunacions sistemàtiques vigent actualment.
- Informar als pares d'escolars que no estiguin vacunats o quan la vacunació no ha estat la correcta.



3.4. Estratègia d'actuació.

Segons Decret 155/93 d'1 de juny, el contingut del Programa de salut escolar inclou, entre altres activitats, el control del compliment del calendari de vacunacions sistemàtiques.

L'Ajuntament és el responsable de l'execució del Programa de salut escolar en els termes que s'estableixen en el present Decret.

Segons Decret 219/2008 d'11 de novembre, pel qual s'estableix el calendari de vacunacions sistemàtiques vigent actualment (darrera modificació juliol de 2016):

Vacunes	Edat
DTPa (1), VIP (2), VHB (3) Hib (4)	2 mesos
DTPa, VIP, Hib, VHB, MCC (5)	4 mesos
DTPa, VIP, Hib, VHB	11 mesos
MCC, TV (6)	12 mesos
VHA(7) VZ (8)	15 mesos
TV, VZ	3 anys
DTPa VHA	6 anys
MCC, VHA, VPH (9),VZ	11-12 anys
Td (10)	14 anys

(1) DTPa ; Diftèria, Tètanus, Tos ferina

(2) VIP ; Poliomièlitis

(3) VHB ; Hepatitis B

(4) Hib ; Malaltia per Haemophilus influenzae b.

(5) MCC: Malaltia per meningococ C conjugada.

(6) TV; Triple vírica.

(7) VHA: Hepatitis A

(8) VVZ: Varicel·la

(9) VPH: Infecció pel virus del papil·loma humà

(10)Td ; Tètanus i Diftèria tipus adult



3.5. Administració de vacunes

A partir del curs 2018-2019 l'Equip de Salut Escolar Municipal no administra les vacunes als centres escolars. La vacunació escolar l'administra el Centres d'Atenció Primària (CAP).

El Departament de Salut Pública informa al CAP de vacunes administrades als seus usuaris i usuàries que així ho sol·licitin, així com de certificats de les vacunes administrades per l'Equip de Salut Escolar durant els anys que s'han portat a terme.



Materno Infantil

S
A
L
L
U
T

P
Ú
B
L
I
C
A



4. MATERNO-INFANTIL

4. 1. Programa Materno-Infantil Municipal

4.1.1. Programa Materno-Infantil. Introducció.

Adreçat a les famílies amb fills de 0 a 2 anys que necessiten ajuda o recolzament en la cura i criança dels seus fills en aquells aspectes que permeten elevar el nivell de salut de la petita infància com: estimulació afectiva i psicomotora, orientacions en lactància materna i l'alimentació del primer any de vida, calendari de vacunacions, hàbits, higiene, prevenció d'accidents, etc.

Els objectius són:

Prevenir, detectar i fer el seguiment de possibles situacions de risc en la petita infància.

Educació sanitària amb les famílies dels nens/es de 0 a 2 anys.

Millorar les relacions afectives entre la família i l'infant, potenciant els vincles materno-filials.

Proporcionar a les famílies un espai no formal ubicat a la consulta del Programa Materno-Infantil, on puguin parlar de tots aquells temes que els preocupa en la criança dels seus fills.

Proporcionar aliments infantils durant el primer any de vida.

Donar a conèixer a les famílies altres serveis socioeducatius i sanitaris de la ciutat.

La metodologia que s'utilitza és:

Les famílies beneficiàries del programa són derivades per la xarxa de serveis socials, assistencials i sanitaris de la ciutat. Es fa un seguiment de cada família a través d'un expedient on consta un informe social, els antecedents de l'embaràs i les dades de l'infant que fan referència al seu desenvolupament integral.

El seguiment a les famílies i al nen/a es fa quinzenalment durant el primer any de vida en consulta individualitzada.

Periòdicament es fan coordinacions amb els Serveis Socials on es fa l'anàlisi de l'evolució de cada cas.



4.1.2. Nombre de famílies inscrites al Programa Materno-Infantil Municipal (PMIM)

El còmput general de les famílies ateses al Programa Materno Infantil Municipal (PMIM) durant l'any 2019 va ésser de **343** unitats familiars, tenint en compte que **102** han estat noves incorporacions i **117** van causar baixa (tots els nens i nenes nascuts a l'any 2017), restant un total de **226** per continuar l'atenció durant l'any 2019.

4.1.3. Causes de les baixes del PMIM

El nombre de baixes ha estat de **117** famílies, totes elles de nens i nenes nascuts l'any 2017.

Causes de baixa durant aquest període són:

MOTIU DE BAIXA	N	%
Trasllat de domicili	0	
Pèrdua de contacte	4	3,41
Fi del pla d'actuació amb resultats satisfactoris	110	94
Fi de pla d'actuació a l'any	3	2,56
TOTAL	117	100

4.1.4. Característiques de les noves famílies

En nombre de noves famílies inscrites durant l'any 2019 és de **102**

País d'origen de les famílies

Nº Famílies	ESPANYA	NOUINGUTS
102	36	66

Pel que fa a les famílies nouvingudes, aquestes procedeixen dels següents països :

Àfrica del Nord	Àfrica Subsahariana	Amèrica Llatina	Europa de l'Est	Àsia
Marroc 27	Nigèria: 5	Brasil : 5	Romania: 4	
Argèlia: 3	Mali : 2	Colòmbia 5	Polònia : 1	Índia 1
Altres 2	Altres: 5	Altres : 4	Altres : 2	
TOTAL 32	TOTAL 12	TOTAL 14	TOTAL 7	TOTAL 1



Ajuntament de Lleida

Nivells d'estudis de les famílies

NIVELL D'ESTUDIS	FAMÍLIES
Analfabetes	8
Primària	59
Secundària	33
Universitaris	2
TOTAL	102

Procedència de les famílies

PROCEDÈNCIA	N	%
Serveis Socials de Base	124	100%
TOTAL	124	100%

Barri de residència de les famílies

BARRI	N	%
Centre Històric	22	21,56
Mariola	29	28,43
Nord-est	41	40,19
Marge Esquerra	10	9,80
TOTAL	102	100

Tipus de lactància

LACTÀNCIA	N	%
Materna	59	57,84
Artificial	37	36,27
Mixta	6	5,88
TOTAL	102	100



Ajuntament de Lleida

Model de família

MODEL DE FAMÍLIA	N	%
Extensa	10	9,80
Nuclear	83	81,37
Monoparental	9	8,82
TOTAL	102	100

4.1.5. Estat actual del PMIM

En l'actualitat fem un seguiment a un total de **226 famílies**, que tenen nens/neses de 4 mesos a 2 anys.

Famílies de seguiment setmanal

El Programa Materno-Infantil dedica quatre dies al mes (dimarts al barri de Balàfia i dimecres al barri de Mariola) al control més exhaustiu de les famílies beneficiàries d'aquest programa (famílies amb nadons de 0 a 12 mesos).

Prestacions del PMI:

1. Seguiment i valoració en l'atenció i cura de l'infant, proporcionant llet de fórmula (un pot setmanal), durant el primer any de vida.
2. Educació sanitària en els aspectes referents a l'alimentació, estimulació psicomotora, prevenció de malalties infantils...etc.
3. Control de vacunes i derivació als pediatres dels centres de salut.
4. Prevenció d'accidents infantils.
5. Informació de l'evolució psicomotora dels infants, així com dels criteris i pautes educatives bàsiques pel creixement sa dels infants.
6. Informació de les dades d'obertura de matriculació a les escoles bressol i escoles d'ensenyament primari.
7. Derivació al Centre Materno-Infantil.
8. Informació i derivació, si s'escau, als diferents serveis socials i sanitaris de la ciutat: Serveis Socials de Base, CDIAPS, etc.



4. 2. Servei d'intervenció socioeducativa 0-3 anys (SIS) “Lo Marraco”

4.2.1. SIS “Lo Marraco”. Introducció

Es un espai municipal dedicat a atendre a famílies amb fills de 7 mesos a 3 anys que tenen dificultats en la criança dels seus fills. Les dificultats poden ser entre altres:

- Aïllament social que dificulten la socialització del nen i de la família
- Des-estructuració familiar.
- Problemes socials, sanitaris, culturals o econòmics.
- Falta d'un dels progenitors en la criança.
- Falta de model en la criança i educació dels fills.
- Falta de xarxa familiar de suport.
- Pautes d'alimentació inadequades, tant en l'horari com en la nutrició.
- Relacions afectives, dins l'àmbit familiar, conflictives i deficitàries.
- Importants retards en el desenvolupament psicomotriu del nen/nena.
- Dificultats en l'acompliment de l'horari.
- Manca d'hàbits (horaris de menjar, hores de descans, el bany...)
- Adquisició deficitària del llenguatge.

Els objectius són:

- Cobrir el buit social que ens permeti fer un treball de prevenció i tractament tant en el camp de la infància com en l'àmbit familiar.
- Crear un recurs adreçat a la població de tota la ciutat, per l'atenció dels nens i nenes de 7 mesos a 3 anys i les seves famílies.
- Crear un espai de formació i informació als pares per millorar els seus coneixements i hàbits per a la criança.



- Facilitar al màxim la participació dels pares dins del Centre, per anar millorant la relació família-fill, dins un ambient càlid i confiat, així com potenciar la reflexió de les dificultats i problemes que vagin sorgint dins les famílies en relació amb els menors, prevenint el deteriorament del nucli familiar, evitant les problemàtiques i carències dels nens/es i sobre tot el seu possible internament.

La metodologia és la següent:

- Informació i derivació de les famílies des dels diferents serveis Socio-Sanitaris de la ciutat.
- Entrevista amb la família i obertura de la història on es recullen les dades necessàries a més s'organitza l'horari d'entrada i sortida i col·laboració al SIS
- Coordinació continuada amb els serveis socials de base o servei que ha derivat a la família.
- Atenció psicològica i formació grupal e individual, tant de la família com del nen/nena.

4.2.2. Famílies ateses durant el curs 2018-2019

El nombre de famílies ateses durant el curs 2018-2019 ha estat de **38** famílies

1. Tipus de família

TIPUS DE FAMÍLIA	Nº. FAMÍLIES
Extensa	7
Nuclear	23
Monoparental	8
TOTAL	38



2. Barri on viu la família

BARRI	Nº. FAMÍLIES
Tallada	5
Casa Acollida	3
Democràcia	2
Mariola	24
Marge Esquerra	2
Nord-est	2
TOTAL	38

Cal destacar que d'aquestes 38 famílies, 6 han estat en seguiment per part de l'EAIA Municipal.

3. País d'origen de les famílies

PAÍS	Nº FAMÍLIES
Àfrica Subsahariana	16
Marroc + Argèlia	5
Americana	4
Espanya	11
Romania	2
TOTAL	38

4. Nivell d'estudis de la família

Nivell d'estudis	Nº FAMÍLIES
Sense estudis	5
Estudis primaris	15
Estudis secundaris	15
Estudis universitaris	3
TOTAL	38



5. Altres dades d'interès de les famílies

Mitjana d'edat de les mares	25'6 anys
Nombre de fills	2,1
Nombre d'embarassos	2,3

6. Perfil dels infants

Mitjana assistència diària	17'2
Nombre d'infants atesos	38
Nascuts 2015 (3 anys)	1
Nascuts 2016 (2 anys)	20
Nascuts 2017 (1 any)	14
Nascuts 2018 (mesos)	3

7. Baixes

Motiu de la baixa	N ^a FAMÍLIES
Fi del Pla de Treball Familiar	21
Repeteix novament	12
Fora ciutat	2
Incompliment	3
TOTAL	38

La gran majoria de nens i nenes deixen el SIS per a anar a un centre d'educació primària.



Salut Escolar

S
A
L
U
T

P
Ú
B
L
I
C
A



5. Programa de Salut Escolar

5.1. Programa de Salut Escolar. Introducció

El Programa de Salut Escolar, Decret de 17 de març de 1980 (DOGC núm.56, de 16.4.1980), es va implantar amb l'objectiu de promoure i protegir la salut infantil. Aquest Programa s' actualitzà d'acord amb el Decret d' 1 de juny ,155/1993 (DOGC núm.1758, de 16.6.1993).

Les determinacions del Programa de Salut Escolar són de compliment obligatori en tots els centres públics i concertats que imparteixin ensenyament de règim general i escolaritzin alumnes compresos entre els 3 i els 16 anys d'edat.

5.1.1. Educació sanitària als centres escolars

El Programa de Salut Escolar integra l'activitat d'educació sanitària com una de les funcions més importants.

L'educació per a la salut és un procés de formació i responsabilització amb l'objectiu d'adquirir coneixements, actituds i hàbits bàsics per a la promoció de la salut tant individual com col·lectiva.

L'equip de Salut Escolar proposa a tots els Centres Escolars durant el curs 2018-2019 els programes d'educació sanitària següents:

- Higiene dels sentits i de la son
- Prevenció d'accidents infantils.
- Esmorzars saludables
- Educació afectivo sexual
- Trastorns de la conducta alimentària

Els objectius del programa d'educació sanitària a l'escola són:

- Incorporar l'educació per a la salut a l'escola per tal d'assolir una actitud positiva de tots els integrants de la comunitat educativa.
- Establir col·laboració entre el personal docent i els tècnics municipals de Salut Pública.



Ajuntament de Lleida

- Estimular l'adquisició d'hàbits saludables als escolars per a què tinguin cura d'ells mateixos i de la resta de la comunitat.
- Proposar i integrar programes d'educació sanitària de promoció i protecció de la salut als Centres Escolars.

5.1.2.A. Higiene dels sentits i de la son- curs 2018-2019

Programa d'educació sanitària dirigida als alumnes de 2n i 3r curs d'educació primària (7 -9 anys).

Objectiu general:

- Millorar l'estat de salut dels escolars de segon i tercer de primària desenvolupant hàbits d'higiene i adquirir una actitud responsable amb ells mateixos i els seus companys.

Objectius específics:

- Identificar les normes d'higiene com a mesura de prevenció de malalties.
- Observar i analitzar la forma i la freqüència en què s'ha de practicar la cura i neteja del propi cos.
- Treballar l'autonomia en els hàbits bàsics de neteja i d'higiene del cos i dels sentits (mans, nas, dents, oïda, vista,...).
- Observar i analitzar les manifestacions del propi cos, saber-les expressar i actuar conseqüentment: fred -abrigar-se; mocs -mocar-se, etc.
- Reflexionar sobre les necessitats del nostre cos i analitzar els efectes del descans i de l'activitat fomentant actituds de participació, de cooperació i de respecte.
- Desenvolupar l'interès pels jocs i per les afeccions durant el temps de lleure.



- El programa ofereix als escolars la possibilitat de treballar els continguts de la guia didàctica « Higiene dels sentits i de la son ». Els centres escolars que tinguin interès de treballar aquest programa poden descarregar el material didàctic (alumnat i professorat), en format pdf, desde la pàgina web de salut pública. <https://salutpublica.paeria.cat/>

5.1.2.B. Prevenció d'accidents infantils- curs 2018-2019

Programa d'educació sanitària dirigit als alumnes de 5è i 6è curs d'educació primària (10-11 anys)

Objectiu general:

Desenvolupar hàbits i actituds positives envers la prudència i la seguretat, així com detectar situacions de risc per poder evitar-les.

Continguts:

- Seguretat a la llar.
- Seguretat a l'escola
- Seguretat en les activitats físiques i el temps de lleure
- Mesures de prevenció contra el foc.

S'ofereix als/les tutors/es la guia didàctica "Seguretat i Salut".



5.1.2.C. Esmorzars saludables- curs 2018-2019

Per 19è curs consecutiu hem continuat amb l'activitat de promoció de la salut "Esmorzar saludable".

En l'activitat col·laboren les empreses; Plusfresc, Afrucat, Oli denominació d'origen de les Garrigues i el Gremi de Forners.

El projecte s'adreça als alumnes de 3r, 4t, 5è i 6è curs d'educació primària de tots els centres escolars de la ciutat.

Objectiu

Fomentar l'hàbit d'esmorzar a casa abans de començar les activitats escolars per tal d'aconseguir l'energia suficient per al seu rendiment escolar i al mateix temps potenciar uns bons hàbits alimentaris i nutritius.

Metodologia

- Xerrada educativa, adequada al grup de classe, sobre la importància de l'àpat d'esmorzar, valoració i anàlisi dels aliments, que ens aporta l'esmorzar i la importància de la dieta mediterrània.
- S'ofereix un esmorzar que consisteix en pa amb oli verge d'oliva, una fruita i un làctic.



Ajuntament de Lleida

Temporalització

L'activitat "Esmorzars Saludables" s'ha portat a terme des del 11 de març al 5 d'abril de 2019.

Han participat **19 centres escolars i un total de 1.273 alumnes.**

Relació de Centres escolars i nombre d'alumnes

Centres escolars	curs	alumnes
Escola Camps Elisis	3r i 4rt	69
Escola Balàfia	3r, 4rt, 5è i 6è	96
Col·legi Sagrada Família	3r, 4rt,	110
Col·legi Lestonnac	1r	50
Escola Joan XXIII	3r,4rt, 5è i 6è	155
Escola Sant Josep Calassanç	3r, 4rt	50
Escola Riu Segre	3rt	50
Escola La Mitjana	4rt	54
Escola Magí Morera	3r,4rt,5è i 6è	103
Col·legi St Jaume	3r, 4rt	50
Col·legi Mirasan	4rt	55
Escola Pràctiques I	3r	26
Escola especial Esperança		18
FEDAC Lleida (Annunciata)	3r	50
Escola Segrià	3r, 4rt	17
Escola Enric Farreny	3r, 4rt	50
Escola Ciutat Jardí	5è, 6è	100
Escola Cervantes	3r, 4rt, 5è i 6è	50
Escola Sta M. Gardeny	3r, 4rt, 5è i 6è	120
Total 19 centres		1.273



5.1.2.D. Sexualitat i afectivitat- curs 2018-2019

Programa d'educació per a la salut dirigida als alumnes de 1r, 2n, 3r i 4t curs d'educació primària (cicle inicial i mitjà, 6-9 anys).

Objectius generals:

- Adquirir coneixements bàsics del fet sexual humà.
- Desenvolupar una actitud de naturalitat davant la sexualitat.
- Consolidar progressivament una identitat sexual lliure de discriminació.
- Establir el diàleg i la comunicació sobre els temes sexuals.
- Desenvolupar una ètica social.

Centres d'interès:

- Les persones treballen
- El meu origen
- El nostre cos

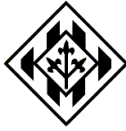
5.1.2.E. Trastorns de la conducta alimentaria- curs 2018-2019

Programa d'educació sanitària dirigit a 3r i 4t d'Educació Secundària Obligatòria (13-15 anys).

Objectius per als alumnes:

- Adquirir coneixements necessaris per aconseguir una alimentació correcta.
- Acceptar i valorar el propi cos.
- Augmentar la capacitat crítica així com la responsabilitat individual.
- Rebutjar certes opinions subjectives lligades a la moda.
- Reflexionar sobre els models estètics actuals i al llarg del temps.

Els centres escolars que tinguin interès de treballar aquest programa poden descarregar el material didàctic (alumnat i professorat), en format pdf, desde la pàgina web de salut pública. <https://salutpublica.paeria.cat/>



Cementiri

S
A
L
U
T

P
Ú
B
L
I
C
A



6. CEMENTIRI MUNICIPAL

6.1. Introducció

Tradicionalment els serveis funeraris han estat configurats com un servei públic de titularitat municipal compatible amb la prestació de serveis de la mateixa naturalesa per part del sector privat, excepció feta d'aquells municipis que havien fet ús de la possibilitat de prestar aquestes activitats amb exclusió dels particulars.

Tot aquest ordre de coses es va veure alterat amb la promulgació del Reial Decret, Llei 7/1996, de 7 de juny, sobre mesures urgents de caràcter fiscal i de foment i liberalització de l'activitat econòmica que eliminarà els serveis funeraris del llistat d'activitats i serveis que, d'acord amb l'article 86.3 LBRL, quedaven reservats a les entitats locals, les quals els podien prestar en règim de monopoli. El règim jurídic dels serveis funeraris ha quedat completat a Catalunya amb la promulgació de la Llei 2/1997, de 3 d'abril, sobre serveis funeraris.

Alguns dels trets més rellevants de la Llei han estat els següents: la configuració dels serveis funeraris com a serveis essencials d'interès general, que hauran de ser garantits en últim extrem per tots els Ajuntaments, sigui quin sigui el seu nombre d'habitants, la capacitat dels Ajuntaments per tal de prestar serveis funeraris a títol de "servei públic", compatibles amb les activitats privades de la mateixa naturalesa; la possibilitat que els serveis funeraris de titularitat local es prestin a través de qualsevol de les formes de gestió dels serveis públics que contempla la legislació de règim local i la liberalització parcial de transport funerari, entre d'altres extrems.

A ningú li pot passar desapercebuda la càrrega d'emotivitat, així com la transcendència individual, social i sanitària que tenen els serveis funeraris i l'interès dels usuaris en rebre uns serveis adequats, amb les degudes garanties i amb la necessitat, alhora, d'assegurar que l'exercici d'aquestes activitats respongui als imperatius que es desprenen de la seva qualificació legal com a serveis essencials d'interès general.



6.2. Activitats administratives del Cementiri

L'Administració ha desenvolupat les següents tasques durant l'any **2019** :

1. Tramitació d'un total de **1.548** actes administratius, distribuïts:
 - Emissió de títols de nova cessió d'us de les construccions funeràries del cementiri: un total de **253** nous títols.
 - La cessió d'us de cadascuna de les construccions funeràries implica fitxa individualitzada amb les dades del nou titular, com son el nom i cognoms, el domicili i telèfon i el DNI. També és imprescindible el nom i cognom del beneficiari. Així també constaran les dades del difunt com són el nom i cognom, el DNI, i el lloc i data d'inhumació.
 - Posteriorment es fa la impressió del títol i es comunica als titulars per tal que passin a recollir-lo, previ pagament de la taxa que es realitza en banc o caixa.
 - Actualització de títols de dret funerari: Per sol·licituds presentades pels interessats s'han actualitzat un total de **420** títols de dret funerari, amb la corresponent comprovació de la defunció de l'actual titular i/o beneficiari i la introducció informàtica de les dades del nou titular i/o beneficiari per a poder fer el nou títol i el rebut corresponent.
 - Emissió de títols de nou dret funerari de lloguer: **7** títols.
 - Expedients de trasllat de difunts exhumats i inhumats en un altre nínxol dins del mateix cementiri: **53** expedients
 - Certificacions d'ubicació d'inhumats en el cementiri municipal de Lleida previa sol·licitud del jutjat o dL'Àrea de Justícia de la Generalitat : **18** certificacions.
 - Expedients d'inhumacions: **857** expedients
 - Emisió de duplicats de **11** títols de dret funerari. L'expedició de duplicats de títols de dret funerari es realitza previa sol·licitud per pèrdua de l'original.



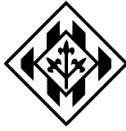
Ajuntament de Lleida

2. Introducció a la base de dades de l'Àrea de Salut Pública de les dades relatives a les inhumacions que s'han produït durant l'any **2019**. En cada fitxa consta les dades del difunt com son el nom, cognoms i edat en el moment de la defunció, així com les dades del nínxol en el qual es realitza la inhumació.
3. Atenció al públic, de forma personalitzada, en matèries relacionades amb temes del Cementiri Municipal, així com també atendre les consultes de la funerària La Lleidatana, del cap de grup del cementiri municipal i també atendre les consultes fetes per personal de l'Oficina Municipal d'Atenció al Ciutadà.
4. Adjudicació del dret d'ús funerari de 13 nínxols de grup separat.
5. El 28 de març de 2019 finalitza la presentació de manifestacions a la declaració de ruïna de les parets A, B, F i G de departament de Santa Cecília (exped. SP 121/2016).
6. Entre l'1 d'abril i el 19 de juny de 2019 es procedeix a l'exhumació de 1545 restes dels nínxols de les parets A i B del departament de Santa Cecília i al seu trasllat al mausoleu o a un altre nínxol, d'acord amb el que s'hagi manifestat (exped. SP 57/2019).

6.3. Activitats en el recinte del Cementiri Municipal

Activitats laborals que es realitzen dins el recinte del Cementiri Municipal:

- Inhumacions i exhumacions en nínxols, panteons i sepultures
- Enterrament en fosa comuna
- Manteniment mobiliari del recinte: bancs, papereres, escales, fonts...
- Reparació de vessaments de la xarxa d'aigües
- Neteja de parets
- Manteniment de terrasses invertides



Ajuntament de Lleida

- Neteja del clavegueram
- Neteja general de les teulades i baixants
- Neteja de deixalles del recinte
- Recollida de la brossa de les papereres i els contenidors
- Escombrar i recollir la brossa de les voreres i passejos
- Cremació de residus no humans: Flors seques, fustes...
- Col·locació de làpides
- Manteniment de maquinària
- Informació i atenció al ciutadà



Ciutats Saludables

SALUT PÚBLICA



7. XARXA CATALANA DE CIUTATS SALUDABLES (XCCS) I RED ESPAÑOLA DE CIUDADES SALUDABLES (RECS)

7.1. Xarxa Catalana de Ciutats Saludables (XCCS)

Una **ciutat saludable** dissenya la seva política sanitària, tenint en compte que la millora de la salut de la seva població no passa necessàriament per un augment dels serveis sanitaris, sinó que té a veure amb els estils de vida, les condicions mediambientals i altres mesures polítiques, econòmiques i socials.

La Xarxa Catalana de Ciutats Saludables (XCCS) en el marc del Projecte de Ciutats Saludables de la OMS, es va constituir l'any 1990 amb el suport de la FMC. Agrupa un total de 59 municipis de tot Catalunya, de diferent grandària i tant municipis urbans com rurals. El total de població és de 3.768.919 habitants, que suposa un 63% del total de la Comunitat Autònoma.

L'Ajuntament de Lleida, forma part de la Xarxa Catalana de Ciutats Saludables (XCCS) des de l'acord del Ple de 21 de juny de 1995. Essent nomenada com a responsable tècnic del programa de ciutats saludables de l'Ajuntament de Lleida, la Cap d'Àrea de Salut Pública que va ser nomenada coordinadora de la Xarxa Catalana de Ciutats Saludables i el mes d'octubre de 2001 va ser ratificada en el càrrec abans esmentat fins a l'actualitat.

La XCCS és un moviment municipalista que busca potenciar i apropar experiències, treballs, projectes i sistemes organitzatius que les ciutats i pobles catalans estan desplegant o voldrien posar en marxa en l'àmbit de la salut pública, i més concretament en la promoció d'estils de vida i d'entorns saludables.

- Proposta de la XCCS per el període 2000-2018:
 1. Reunions periòdiques de la Comissió de Salut Pública i la Federació de Municipis de Catalunya (FMC)
 2. Activitats de formació per als tècnics dels Ajuntaments.
 3. Fons de documentació.
 4. Elaboració de projectes en diferents àrees:



- Sistemes d'informació sanitària
 - Seguretat en els aliments
 - Foment d'estils de vida saludable en la població infantil i juvenil
 - Promoció de la salut de la població emigrant
 - Control de plagues
- Dins del "*V Congreso internacional de la FAASP (Federación de Asociaciones de Alumnos de Salud Pública)*" celebrat a Bilbao presentació de la ponència: "**CIUDADES SALUDABLES VS MUNICIPIOS POR LA SOSTENIBILIDAD. LA EXPERIENCIA CATALANA**". Aquesta ponència es desenvolupa entorn als següents trets fonamentals:
 - Què es la Xarxa Catalana de Ciutats Saludables?
 - Objectius generals de la Xarxa.
 - Xarxa Catalana de Ciutats Saludables i Salut 21.
 - Propostes de la Xarxa Catalana de Ciutats Saludables

Aquest document es pot consultar a la pàgina *web* de l'Ajuntament, apartat Salut Pública, Ciutats Saludables:

<https://salutpublica.paeria.cat/>

7.2. Red Española de Ciudades Saludables (RECS)

La RECS és un moviment municipalista que busca potenciar i apropar experiències, treballs, projectes i sistemes organitzatius que les ciutats i pobles del territori d'Espanya està desplegant o voldrien posar en marxa en l'àmbit de la salut pública, i més concretament en la promoció d'estils de vida i d'entorns saludables.

L'Ajuntament de Lleida forma part de la RECS des de l'acord de Ple de 21 de juny de 1995. Essent nomenada com a responsable tècnic del programa de ciutats saludables de l'Ajuntament de Lleida, la cap dL'Àrea de Salut Pública.

Tammateix com a membre de la Comisión de Trabajo de desarrollo económico, comercio y consumo, grup específic de la RECS de la Federación Española de Municipios y Provincias (FEMP).



Les activitats realitzades al llarg de l'any 2003-2019:

Reunions diverses de FEMP-RECS-GRUPO TÉCNICO SALUT PUBLICA, per l'elaboració de documents:

- L'elaboració d'un **Plan Integral de Control del Tabaquismo en las Administraciones Públicas Locales.**
- Un document de **Buenas Prácticas en programas desarrollados por las Administraciones Públicas Locales en el Control del Tabaquismo.**
- Un catàleg de **Programas de las Administraciones Públicas Locales en el Control del Tabaquismo.**
- L'elaboració d'un model de **Ordenanza Reguladora de la Promoción, Publicidad, Venta y Consumo del Tabaco.**
- Informe sobre **Las fuentes de financiación de la Unión Europea y las Corporaciones Locales Españolas, en el ámbito de la salud.**
- **“Gasto municipal en salud pública en municipios de Catalunya de más de 10.000 habitantes”.**
- **“Tatuages, piercings y otras formas de estética”**
- Participació al Ministerio de Sanidad y Consumo en el: **“Foro de debate de Salud Pública”.**
- **Guia metodológica de elaboración de planes municipales de salud.**
- **“La importancia del yodo en la alimentación”**



7.3. Col·laboració tècnica en temes de Salut Pública

Com a membre del grup de treball específic en Salut Pública per la Comisión de Desarrollo Económico, Comercio y Consumo de la FEMP. La tasca realitzada de l'any 2000 al 2019, ha estat de desenvolupament documental, situació actual i situació de futur de la Salut Pública municipal en el territori espanyol.

- L'activitat desenvolupada s'ha centrat en la discussió del document **“ESTRATEGIA DE FUTURO DE LA RECS”**
- L'elaboració d'un **Plan Integral de Control del Tabaquismo en las Administraciones Públicas Locales.**
- Un document de **Buenas Prácticas en programas desarrollados por las Administraciones Públicas Locales en el Control del Tabaquismo.**
- Un catàleg de **Programas de las Administraciones Públicas Locales en el Control del Tabaquismo.**
- L'elaboració d'un model de **Ordenanza Reguladora de la Promoción, Publicidad, Venta y Consumo del Tabaco.**
- Informe sobre **Las fuentes de financiación de la Unión Europea y las Corporaciones Locales Españolas, en el ámbito de la salud.**



- Document amb les conclusions del **VI Congreso Nacional de Ciudades Saludables**.

Com a membre del grup de treball específic en Salut Pública de Catalunya (D.G.S.P.) ha participat en la realització, publicació i presentació dels següents documents:

- **"PROPOSTA D'UN MARC PER A LA REORGANITZACIÓ DE LA SALUT PÚBLICA A CATALUNYA"**
- Enquesta sobre **DESPESA EN MATÈRIA DE SALUT PÚBLICA EN MUNICIPIIS DE + DE 20.000 HABITANTS DE CATALUNYA**. (FMC i Diputació de Barcelona)
- **" LA REFORMA DE LA SALUT PÚBLICA A CATALUNYA "** (Direcció General de Salut Pública de Catalunya, Conselleria de Salut)
- **"GUIA HIGIÈNICO SANITÀRIA PER A PROFESSIONALS DEL TATUATGE, PÍRCING I MICROPIGMENTACIÓ"** (Àrea de Salut, Generalitat de Catalunya)
- **PROTOCOLS D'ACTUACIÓ EN SEGURETAT ALIMENTÀRIA** (Agència de Seguretat Alimentària de Catalunya, Àrea de Salut)
- **L'AGÈNCIA DE SALUT PÚBLICA DE CATALUNYA (DOCUMENT DE BASES PER A LA SEVA CREACIÓ)** (Direcció General de Salut Pública de Catalunya, Conselleria de Salut)



Els documents abans esmentats es poden consultar en L'Àrea de Salut Pública i a la web <https://salutpublica.paeria.cat/>

A la comissió tècnica de Salut Pública de la FMC que ha estat treballant dels anys 2000 a 2019, en els temes de:

- **Piscines** ⇒ Normativa i reglament.
- **Pírcings i tatuatges** ⇒ Normativa i reglament.
- **Agència de Salut Pública de Catalunya**
- **Administració local i l'ordenació de la Salut Pública a Catalunya.**
- **Legionel·la** ⇒ Normativa i reglament.
- **Alimentació i Seguretat alimentària – Normativa referent**
- **Alertes sanitàries**
- **Xarxa Catalana de Ciutats Saludables.**
- Enquesta: **Despesa en salut pública de l'Ajuntament de Lleida**
- **Autoritzacions sanitàries a centres de tatuatges, pírcings i/o micropigmentació (Col·laboració amb L'Àrea de Salut de la Generalitat i l'Agència de Protecció de la Salut de Catalunya)**
- **Situacions d'alerta en seguretat alimentària**
- **Situacions d'alerta en salut Pública**
- **Agència Catalana Salut Pública**
- **Llei de Salut Pública**



Actuacions de Protecció Civil

S
A
L
L
U
T
P
Ú
B
L
L
I
C
A



8. ACTUACIONS DE PROTECCIÓ CIVIL

D'acord amb el què disposa l'article 3, paràgraf 3er del Reial Decret 1378/85 (BOE núm. 191, de 10 d'agost de 1985), la Comissió Local de Protecció Civil del municipi de Lleida es l'òrgan superior en matèria de Protecció Civil.

En l'annex 8.16 figura l'acord del Ple, de data 29 de juliol de 1994, mitjançant el qual s'aprova la constitució de la Comissió Local de Protecció Civil.

El mes de novembre de 1994, la Cap de Secció dL'Àrea de Salut Pública, va ser nomenada com a membre de la Comissió Local de Protecció Civil.

Durant l'any 2019 s'han realitzat diferents actuacions:

- Situacions d'emergència
- Possibles situacions de risc.
- Pla d'actuació per prevenir els efectes de l'onada de calor sobre la Salut (POCS).
- Pla d'emergència de nevades i gelades a Lleida (PGENELL).
- Pla d'emergència d'inundacions a Lleida (PEINLL).
- Actuacions dL'Àrea en activitats de lleure amb caràcter multitudinari: L'Àrea ha col·laborat en les tasques de protecció, promoció i prevenció de la salut en les següents activitats de lleure durant l'any 2019:
 - Aplec del Cargol
 - Festa Major de Maig
 - Festes de la Tardor
 -
- Altres



Activitats Tècnic- Administratives

S
A
L
L
U
T

P
Ú
B
L
L
I
C
A



9. ACTIVITATS TÈCNIC-ADMINISTRATIVES

9.1. *Activitats administratives de protecció i promoció de la salut dirigida a la població de Lleida*

9.1.1. Realització de certificats vacunals dels escolars sol·licitats pels pares o tutors

Els pares o tutors han de fer una sol·licitud tipificada que han d'emplenar personalment a l'Oficina Municipal d'Atenció al Ciutadà. Una altra via de sol·licitud és demanar-ho per correu, per tal s'emeti un certificat d'aquelles vacunes escolars administrades per l'equip de Salut Escolar als centres educatius de la ciutat.

A la base de dades dL'Àrea de Salut Pública consten els alumnes i les vacunes que han estat administrades per l'equip municipal de Salut escolar en el centre escolar:

- Triple Vírica (rubèola, xarampió i parotiditis)
- Antihepatitis A+B
- Antitetànica / Antidiftèrica
- Papil·loma virus
- Varicel·la

Al llarg de l'any 2019 s'han emés un total de **4** certificats vacunals a petició dels propis interessats o dels seus pares o tutors i múltiples consultes envers diferents temes de cobertura vacunal.

9.1.2. Redacció d'informes de protecció de la salut per expedir llicències ambientals de diverses activitats

L'elaboració d'aquests informes tècnics estan dins el marc del sistema d'intervenció municipal que regeix en la tramitació administrativa de sol·licituds per a implantar activitats i/o instal·lacions, per realitzar canvis substancials i per efectuar el posterior control de funcionament.



Ajuntament de Lleida

La legislació aplicable en aquesta matèria dins del nostre municipi és la que es detalla a continuació:

- Llei 3/1998, de 27 de febrer, de la intervenció integral de l'administració ambiental.
- Decret 136/1999, de 18 de maig, pel qual s'aprova el Reglament general de desplegament de la Llei 3/1998, de 27 de febrer, de la intervenció integral de l'administració ambiental.
- Ordenança Municipal, de 30 de juny de 1999, de la intervenció municipal en la tramitació de llicències d'activitat i/o instal·lacions.

En base a aquesta normativa es regula els aspectes procedimentals del sistema preventiu de les activitats i/o instal·lacions amb incidència sobre la salut de les persones (recollides en l'annex III de la Llei 3/1998).

El permís ambiental de les activitats i/o instal·lacions citades anteriorment segueix, a grans trets, el procediment que s'indica:

1. Presentació d'una sol·licitud amb imprès normalitzat i la documentació prevista en l'Ordenança Municipal a l'Ajuntament.
2. En el cas que la sol·licitud i documentació aportada sigui correcta, es remet còpia de la sol·licitud als òrgans municipals que tinguin que informar.
3. Informació pública, per un termini de 10 dies, en un dels diaris de major circulació. Simultàniament a la informació pública es practica, per un termini de 10 dies, la informació veïnal.
4. Emissió d'informe tècnic de suficiència i idoneïtat del projecte (en el termini de 10 dies) per part de la Cap de Secció d'Àrea de Salut Pública en base a:
 - L'activitat objecte de la sol·licitud
 - El promotor
 - L'emplaçament
 - La memòria descriptiva de l'activitat i emplaçament
 - La normativa aplicable que es cita anteriorment

S
A
L
U
T

P
Ú
B
L
I
C
A



Aquest informe s'emet en un d'aquests sentits:

- De denegació, quan l'actuació projectada no compleixi amb la normativa aplicable en relació amb la salut de les persones.
 - D'atorgament, indicant, en el seu cas, els requisits o les mesures preventives que l'actuació projectada tindrà que complir per ajustar-se a les normes en vigor en matèria de la salut de les persones.
5. Resolució de l'òrgan competent que haurà de ser ferma en un termini no superior a tres mesos, comptadors des del dia següent a la data en la qual es consideri iniciat l'expedient.
 6. Notificació de la resolució i còmput dels terminis d'acord a la Llei del Règim Jurídic de les Administracions Públiques (L.R.J.A.P.)

Arrel del canvi de normativa,enguany L'Àrea de Salut Pública ha emès **1** informe de protecció de la salut per expedir llicència ambiental.

9.1.3. Inscripció al registre municipal d'establiments d'activitats d'alimentació.

Atès al Reial Decret 191/2011 de 8 de març, que modifica les condicions d'inscripció de les indústries alimentàries en el Registre General Sanitari d'Empreses Alimentàries i Aliments (RGSEAA) i determina l'exclusió de la inscripció de la majoria de les activitats de venda minorista, llevat que subministrin a altres minoristes i superin uns límits de marginalitat i àmbit geogràfic que la mateixa norma no estableix.

Així mateix, la disposició derogatòria de l'RD 191/2011 suprimeix el requisit d'autorització dels establiments de menjars preparats (RD 3484/2000) i dels minoristes de carn fresca i derivats (RD 1376/2003) i equipara aquests establiments a la resta de minoristes que s'han inscriure en els registres de les autoritats competents en l'àmbit autonòmic.

Durant l'any 2019, l'Àrea de Salut Pública de l'Ajuntament de Lleida ha inscrit un total de **434** registres d'activitats d'establiments alimentaris:



ACTIVITATS 2019	NÚMERO
BACALLANERIA I PESCA SALADA	1
BAR	50
BAR-RESTAURANT	50
CARNISSERIA DE CARN FRESCA	3
CARNISSERIA-CANSALADERIA	5
CARNISSERIA-XARCUTERIA	11
CARNS I DERIVATS	1
CELLERS (BODEGUES)	6
CONGELATS	24
ESTABLIMENT DE VENDA DE MENJAR PER EMPORTAR	4
ESTABLIMENT D'ELABORACIO I VENDA DE MENJAR PER EMPORTAR	11
ESTABLIMENTS QUE COUEN PA I ALT. PRODUCTES DE PASTISSERIA	23
FLEQUES AMB OBRADOR	6
FLEQUES SENSE OBRADOR	4
FORMATGERIA	10
FRUITERIA I/O VERDULERIA	26
GELATERIA-ORXATERIA	14
GELATERIA-ORXATERIA AMB ELABORACIO	2
HERBODIETÈTICA, FARMÀCIA I PARAFARMÀCIA	5
LLETERIA, GRANJA, VAQUERIA, ETC	7
MENJADORS SOCIALS: CENTRES EDUCATIUS-RESIDÈNCIA	3
MINORISTA DE LLAMINADURES, TORRONS, MEL I MELMELADES	18
MINORISTA DE LLEGUMS CUITS I/O D'ALTRES	11
MINORISTA DE XOCOLATA, CAFÈ, TE, INFUSION	30
MINORISTA D'ENVINAGRATS	13
MINORISTES DE CEREALS I DE LES SEVES FARINES	14
MINORISTA DE PASTES ALIMENTÀRIES	17
OBRADOR CANSALADERIA	1
OBRADOR XARCUTERIA	1
OVATERIA	10
PASTISSERIES AMB OBRADOR	6
PASTISSERIES SENSE OBRADOR	4
PEIXATERIA	3
PEIXOS, MOL.LUSCS BIVALVES I DERIVATS: ALTRES	1
QUEVIURES	21
RESTAURANT	4
SALA DE BANQUETS	2
SUPERMERCATS I HIPERMERCATS	14
VENDA DE BOLETS	2
VENDA DE CARGOLS TERRESTRES	2
XURRERIES	2
TOTAL ACTIVITATS 2019	434



9.1.4. Otorgació del número d'autorització sanitària municipal de funcionament per a establiments de tatuatges, pircings i micropigmentació.

Regulat segons el Reial decret 28/2001 de 23 de gener, pel qual s'estableixen les normes sanitàries aplicables als establiments i/o pircing; i el Decret 90/2008 de 22 d'abril, pel qual es regulen les pràctiques de tatuatge, micropigmentació i pircing, així com els requisits higienicosanitaris que han de complir els establiments on es realitzen aquestes pràctiques.

Durant l'any 2019 s'han concedit **6** noves autoritzacions sanitàries municipal de funcionament per a establiments de tatuatges, pircings i micropigmentació.

9.1.5. Elaboració d'informes de protecció de la salut sobre les condicions sanitàries de les piscines d'ús públic.

La normativa estableix que la competència d'autorització i control sanitari de les piscines d'ús públic instal·lades en cada terme municipal correspon a l'Ajuntament.

La diferent normativa aplicable és la que segueix:

- Decret 95/2000, de 22 de febrer, de la Generalitat de Catalunya, pel qual s'estableixen les normes sanitàries aplicables a les piscines d'ús públic. Publicat al DOGC núm. 3092 de 6-3-2000.
- Decret 177/2000, de 15 de maig, de la Generalitat de Catalunya, pel qual es modifica la disposició transitòria única del Decret 95/2000, de 22 de febrer, a través del qual s'estableixen les normes aplicables a les piscines d'ús públic. Publicat al DGOC núm. 3148 de 26-5-2000.

L'anterior legislació estableix que els titulars de les piscines d'ús públic són els responsables de la seguretat i salubritat de les instal·lacions i en aquest sentit han de posar els mitjans i el personal adients per tal de garantir la seguretat i la minimització de riscos, per la qual cosa els titulars han d'ubicar en aquestes instal·lacions les tasques d'autocontrol de riscos per a la salut associats a les diferents activitats que es poden desenvolupar.

El sistema d'autocontrol, com a mínim ha d'incloure els següents plans:

- Pla de neteja i desinfecció



Ajuntament de Lleida

- Pla de tractament de l'aigua
- Pla de desratització i desinsectació
- Pla de formació del personal de manteniment
- Planificació de les anàlisis microbiològiques
- Pla de neteja i manteniment del sistema de ventilació i calefacció en piscines cobertes

Com a conseqüència del detallat anteriorment, si s'escau, la Cap de Secció d'Àrea de Salut Pública, en condició de tècnica, és la responsable d'emetre un informe. Aquest informe versa sobre el compliment en termes de seguretat, salubritat i sistemes d'autocontrol de la normativa, essent una condició necessària per atorgar l'autorització del funcionament de les piscines d'ús públic.

Considerant que la implantació de diferents activitats podria afectar temes de salut, s'emet informe relatiu a la protecció de la salut del projecte i la documentació que hi acompanya, d'acord amb el Reglament General.

Aquest informe finalment indica si la piscina compleix els requisits o no establerts, després d'analitzar una memòria descriptiva dels sistemes d'autocontrol i els seus plans d'aplicació, que ha estat aportada per part dels titulars de la piscina corresponent.

9.2. Control i millora de la seguretat sanitària de l'entorn físic. Protecció de la salut dirigida a la població de Lleida.

9.2.1. Coordinació administrativa amb l'Àrea de medi ambient per a la realització del Control de Plagues

Els treballs de desinsectació i desinfecció es realitzen pels serveis propis de l'Ajuntament a través d'un tècnic especialitzat adscrit al Laboratori Municipal i amb Carnet DDD.

Per altra banda, el treball de desratització es realitza mitjançant contracte amb l'empresa adjudicatària del servei.

Aquestes actuacions es desenvolupen a dos nivells:

- Actuacions sistemàtiques
- Actuacions per denúncia
- Actuacions sistemàtiques i per denúncia



Ajuntament de Lleida

Són les desratitzacions, desinfeccions i desinsectacions que amb caràcter periòdic es duen a terme als llocs públics i que es programen prèviament i amb actuacions específiques.

9.2.1.A. Desratització

Tractaments de desratització amb esquerps hidròfobs al clavegueram de la ciutat.

Expedients administratius per presència de rates.

L'expedient s'inicia per la presentació d'una queixa realitzada per un ciutadà o ciutadana per presència de rates en algun indret de la ciutat de Lleida.

Es tramet l'ofici al Laboratori perquè apliqui el tractament de desratització.

9.2.1.B. Desinfecció i desinsectació

Tractaments anuals de desinfecció i desinsectació a tots els col·legis d'Ensenyament Primari i Escoles Bressol Municipals.

En alguns llocs s'ha fet tractament més d'una vegada en funció de les necessitats del centre i a petició pròpia.

Desinsectació i desinfecció en llocs privats a petició de terceres persones i d'acord amb les taxes municipals (Ordenança Fiscal núm.2.13)

9.2.1.C. Expedients administratius tramitats per problemàtica d'afectació a la Salut Pública ocasionades per coloms

S'inicia expedient davant queixa per ciutadà/na per molèsties que ocasiona una colònia de coloms a la seva comunitat de veïns.

9.2.1.D. Expedients sobre salubritat

Davant denúncia de ciutadans en referència a acumulació de residus en un domicili o bé davant les molèsties que produeix un veí per acumulació de brutícia s'inicia expedient per tal de valorar si existeix la situació esmentada i produeix afectació a la salut pública.

Si és així, es tramet l'expedient al Àrea de Disciplina Urbanística i altres àrees d'aquest Ajuntament.

El programa de salubritat està justificat per la necessitat de controlar les situacions que es presenten com a conseqüència de les concentracions humanes i del desenvolupament tecnològic.



Per a poder tenir una ciutat més saludable és imprescindible que les denúncies del ciutadà referides als habitatges o als solars siguin ateses i resoltes, atès que l'objectiu general és la protecció de la salut.

Per la qual cosa, qualsevol tipus d'informació contra la salubritat és atesa amb celeritat, posant-la en coneixement dels Àrees que tenen potestat per a dur a terme les accions administratives o bé amb els tècnics amb competències per acabar amb la situació *in situ*.

9.2.2 Col·laboració amb el Servei de Prevenció amb activitats de protecció, promoció de la salut i prevenció de la malaltia dirigides al personal de l'Ajuntament de Lleida

Conjunt de mitjans humans i materials necessaris per realitzar les activitats preventives amb el fi de garantir l'adequada protecció de la salut dels treballadors, assessorant i assistint a l'empresari, als treballadors i als seus representants, així com als òrgans de representació especialitzats.

Es proporciona a l'empresa l'assessorament i el suport que sigui necessari en funció dels tipus de risc que hi hagi i pel que fa a:

1. El disseny i aplicació dels plans i programes d'actuació preventiva.
2. La determinació de les prioritats en l'adopció de les mesures preventives adequades i la vigilància de la seva eficàcia.
3. La informació i formació dels treballadors.
4. La prestació dels primers auxilis i plans d'emergència.
5. La vigilància de la salut dels treballadors en relació amb els riscos derivats del treball.
6. Atenció personalitzada en situacions agudes d'indisposició física/psíquica i anímica dels treballadors en el seu lloc de treball i en accidents laborals.

Per tal de realitzar aquesta tasca assistencial existeix un espai determinat (consultori mèdic) situat a les dependències dL'Àrea de Salut Pública amb tots els mitjans mèdics per a fer l'exploració inicial i descartar patologies greus, o bé traslladar-los al Centre d'Atenció Primària o hospitalari, o mútua d'accidents laborals. La freqüència diària aproximada és de 5 consultes. La metgessa cap dL'Àrea de



Salut Pública està localitzable les 24 h del dia, mitjançant la Guàrdia Urbana i és també membre de Protecció Civil.

7. Seguiment de les persones que han estat de baixa per accident laboral o malaltia comuna per tal de fer un control/seguiment de l'evolució del pacient.
8. Informació i seguiment mèdic als treballadors de l'Ajuntament i també a les seves famílies.
9. Seguiment de les baixes per malaltia comuna, accident no laboral, maternitat i accident laboral.
10. Derivació a centres de reconeixement mèdic d'aptitud laboral.
11. Coordinació amb centres hospitalaris de la ciutat, de Catalunya i de tot l'Estat Espanyol.
12. Altres actuacions mèdiques que són determinades d'acord amb les situacions específiques, les patologies i el grau d'afectació.

9.2.3. Tasques administratives en relació amb les ajudes medicofarmacèutiques al personal de l'Ajuntament, incloses a l'Acord de condicions de treball dels empleats/empleades públics/públiques de l'Ajuntament de Lleida (2010-2012)

Segons estableix l'article 18, Capítol III (Acció Social): Prestacions Sanitàries del pacte Conveni de Condicions Laborals de l'Ajuntament de Lleida, el personal funcionari (de carrera o interí), personal laboral (fix o amb contracte mínim de 6 mesos) en actiu, gaudiran d'una sèrie d'ajuts econòmics per tractaments odontològics, oculars i d'altres, d'acord amb els conceptes recollits.

Totes les factures juntament amb la documentació corresponent s'han de presentar en dL'Àrea de Salut Pública, lloc on s'ha d'omplir una instància habilitada a l'efecte.



Un cop comprovades cada una de les factures es sotmeten a la reunió de la Comissió Paritària, a través del qual s'aproven, es condicionen o bé es deneguen els ajuts si no s'adapten a les condicions establertes al Pacte Conveni.

Comunicació a cadascun dels sol·licitants i de forma individualitzada, al seu domicili particular l'otorgament de l'ajut, amb la quantitat aprovada o la denegació de l'ajut comunicant la causa. En el cas d'ajudes condicionades a la presentació d'alguna documentació, es dóna un termini per presentarla.

Simultàniament es lliura tota la base de dades elaborada pL'Àrea de Salut Pública (on es reflecteix el número de funcionari, nom i cognoms amb la quantitat que li correspon d'ajuda medicofarmacèutica) al Àrea de RRHH per agilitzar l'abonament en nòmina de les quantitats corresponents.

La quantitat de sol·licituds presentades per a demanar ajudes econòmiques per a prestacions medico farmacèutiques durant l'any 2019 han estat **998 sol·licituds.**

Sol·licituds ajudes med.farmac. titulars oftalmo	244
Sol·licituds ajudes med.farmac. beneficiaris oftalmo	82
Sol·licituds ajudes med. farmac. titulars odonto	508
Sol·licituds ajudes med. farmac. beneficiaris odonto	131
Sol·licituds ajudes altres prestacions titulars	15
Sol·licituds ajudes altres prestacions beneficiaris	18
Total sol·licituds	998



9.3. Informatització de dades i estudis estadístics dels programes realitzats per l'Àrea de Salut Pública

CONCEPTE	NOMBRE DE FITXES INDIVIDUALITZADES
Fitxa individualitzada per cada nen/a del Programa Materno-Infantil	102
Activitats d'educació sanitària a les escoles	1273
Fitxa individualitzada per cada actuació realitzada al cementiri	1548
Fitxa individualitzada per establiments de registre alimentari	434
Fitxa individualitzada per cada nou centre de tatuatges, pircings i/o micropigmentació	6
Expedients específics de Salut Pública	179
Expedició de certificats vacunals	4
Sol·licituds ajudes medicofarmacèutiques	998
Total fitxes informatitzades	4544

9.4. Col·laboració i convenis de l'Ajuntament amb d'altres entitats

- Conveni de col·laboració entre l'Ajuntament de Lleida i el Servei Català de la Salut per l'espai del Centre Materno-Infantil.
- Conveni de col·laboració entre l'Ajuntament de Lleida i el Servei Català de la Salut pels consultoris de Sucs i Raimat (renovable anualment).
- Conveni entre el Consorci Hospitalari de Catalunya i l'Ajuntament de Lleida per al Diagnòstic de situació i línies de treball d'atenció a la dependència 2006-2017
- Col·laboració en el programa "Salut i Escola"- Consulta Oberta-Generalitat de Catalunya.
- Realització de l'enquesta: "Cartera de Serveis de Salut Pública als Ajuntaments de + 20.000 habitants de Catalunya- Direcció General de Salut Pública- Generalitat de Catalunya



Ajuntament de Lleida

- Participació en el “Pla d’actuació efectes onada de calor-POCS 2008-Àrea de Salut de la Generalitat
- Participació en el Consell Assessor d’emergències
- Realització de l’estudi sol·licitat per la Direcció General de la Defensa de les competències que analitza el grau de competència del sector dels serveis funeraris 10 anys després de la liberalització promulgada per R.D. Llei 7/1996.
- Participació en el Consell Municipal de Gent Gran.
- Participació en el Consell Municipal de Discapacitats.
- RECS (Red Española de Ciudades Saludables)
- FMC (Federació Catalana de Municipis)
- FEMP (Federación Española de Municipios y Provincias)
- Conveni Consorci de Salut i d’atenció Social de Catalunya
- Col·laboració amb el Centre d’Iniciatives Juvenils contra l’Atur (CIJCA)
- Participació en el projecte RD pel que es regulen condicions tècnico-sanitàries bàsiques en matèria de sanitat mortuoria. Ministerio Sanidad y Consumo. Direcció General Salut Publica.
- Conveni de col·laboració per a la prestació de serveis entre l’agència de protecció de la salut i l’Ajuntament de Lleida. Any 2010.
- Conveni de cooperació interadministrativa en matèria d’educació per a la prevenció i promoció de la salut als centres educatius de la ciutat de Lleida.
- Conveni entre l’Ajuntament de Lleida i L’Àrea de Salut de la Generalitat de Catalunya per a la cessió de dades contingudes en el fitxer “Salut Pública-Vacunes”.
- Conveni Ajuntament de Lleida/Agrupació Mútua.
- Acord de col·laboració (any 2012) entre “el Ministerio de Sanidad y Política social y la Federación Española de Municipios y Provincias (FEMP)”, per a la potenciació de la Red Española de Ciudades Saludables (RECS) i pel recolzament econòmic dels Ajuntaments que formen part de la mateixa.

S
A
L
U
T

P
Ú
B
L
I
C
A



Ajuntament de Lleida

- Participació al II Congreso Ibero-Americano de epidemiología y salud pública (Santiago de Compostela, 2 al 4 de septiembre de 2017).

9.5. Control Pressupostari

Segons estableix el RD 500/1990, de 20 d'abril, que desenvolupa la Llei 39/1988, de 28 de desembre, Reguladora de las Haciendas Locales, els pressupostos generals de les entitats locals són l'expressió xifrada, conjunta i sistemàtica de les obligacions que com a màxim pot reconèixer l'entitat, els Organismes Autònoms i les Societats Mercantils amb capital íntegre i els drets que es preveuen liquidar, durant l'exercici corresponent.

Les partides pressupostàries fan un recull de les assignacions vinculades dels crèdits per a despeses en els nivells de desenvolupament funcional i econòmic que l'entitat local considera necessaris per una gestió adient.

Malgrat la limitació dels crèdits pressupostaris, s'ha fet front als compromisos adquirits sense causar cap perjudici als proveïdors i entitats subvencionades.

L'incompliment de les obligacions, verificades al nivell de cada vinculació jurídica dels crèdits, es va derivar per causa del romanent de crèdit de les partides pressupostàries.

Tot això ha suposat tramitació d'expedients laboriosos, amb canvis de crèdit d'altres partides del pressupost vigent, no compromeses amb quantitats que es van estimar canviabls sense pertorbació del respectiu servei.

El control de les subvencions que atorga L'Àrea de Salut Pública s'han dut a terme d'acord amb les disponibilitats pressupostàries i utilitzant el

S
A
L
U
T

P
Ú
B
L
L
I
C
A



Ajuntament de Lleida

programa SAGE Ayuntamientos segons la regulació recollida a la llei de subvencions d'acord amb el Pla estratègic de subvencions 2008-2010.

El 100% de les subvencions que L'Àrea de Salut Pública concedeix, són mitjançant justificació prèvia de la quantitat subvencionada reintegrable. Les subvencions es lliuren per a fer front a programes, projectes, actes, jornades, congressos, activitats,... de caire sanitari. La determinació de la quantia "a priori" s'estableix d'acord amb la memòria que cada entitat aporta. Un cop l'activitat està executada, es reintegra la quantitat establerta amb l'aportació de la factura original emesa a nom de la persona física o jurídica que ha sol·licitat l'execució de la despesa.

Aquest control exhaustiu implica una sèrie d'actes administratius amb aquelles persones o entitats que no són conegudes per l'Administració, d'acord amb el que estableix la llei.

En l'apartat de subvencions concedides per l'Àrea de Salut Pública de l'any 2018, es pot mesurar l'abast del comentari.

9.5.1. Subvencions econòmiques concedides per l'Àrea de Salut Pública

Recepció de diverses sol·licituds de col·laboració econòmica rebudes a l'Àrea de Salut Pública.

Un cop la Comissió Informativa, de Govern o del Ple van informar favorablement, es van concedir les subvencions d'acord amb el detall següent:

NOM ENTITAT	PROJECTE	COMENTARIS	SUBVENCIÓ CONCEDIDA
Fundació Privada ASPROS	Activitats aquàtiques Marxa Nòrdica		1220 €



Ajuntament de Lleida

Associació Provincial de laringectomitzats de Lleida	Atenció integral al laringectomitzat i famílies		865 €
Lliga Reumatològica Catalana	Manteniment de la salut psicosocial; activitats i suport a pacients i famílies		792 €
Salut Mental de Ponent	Salut mental en positiu; prevenció i promoció de la salut mental		965 €
Associació AREMI	Centre per a l'autonomia personal SIRUS-AREMI		796 €
Associació Espanyola contra el càncer AECC	Campanyes informatives i de sensibilitat en la prevenció del càncer	1) projecte	375 €
Associació Espanyola contra el càncer AECC	Solidaritat en l'empresa	2) projecte	360 €

Total subvencions atorgades: 5.373,00 euros.

S
A
L
L
U
T
P
Ú
B
L
L
I
C
A



Ajuntament de Lleida

9.5.2. Contraprestació econòmica (Ingressos)

- INGRESSOS PER TAXES CEMENTIRI

En relació amb els **ingressos** per taxes del **Cementiri** Municipal, durant l'any 2019 han estat els que relacionem:

	EUROS
Ingressos per cessió d'ús de nínxols	118.066,70 €
Ingressos per lloguer de nínxols	937,70 €
Ingressos per adquisició de dret d'ús de grups separats (2 nínxols)	163.859,80 €
Ingressos per drets cementiri i arbitris municipals (inhumacions, exhumacions, trasllats, ...)	27.497,20 €
Ingressos per actualitzacions, duplicats ... de títols	51.846,84 €
Ingressos per llicències de col.locació de làpides	12.024,00 €
Quantitat total ingressada	374.232,34 €

- INGRESSOS DEL CATSALUT

Els ingressos fruit del Conveni de col·laboració entre l'Ajuntament de Lleida i el departament de Salut de la Generalitat de Catalunya (CATSALUT) pel manteniment dels consultoris mèdics locals de Raïmat, Sucs i Magraners, són els que es detallen a continuació:

CONSULTORIS	Ingressos CATSALUT (ANY 2019)
C. Raïmat	1.090,30 €
C. Sucs	3.351,25 €
C. Magraners	3.182,06 €
Quantitat total ingressada	7.623,61 €



Ajuntament de Lleida

- INGRESSOS DE LA DIPUTACIÓ DE LLEIDA

Els ingressos durant l'any 2019 atorgats per la Diputació de Lleida pels següents projectes:

- Programes de promoció d'hàbits saludables : **21.700 €**
- Ajut econòmic per al funcionament i administració del consultori mèdic de Magraners : **12.000 €**

DIPUTACIÓ DE LLEIDA	Ingressos (ANY 2019)
Programes per a la promoció d'hàbits saludables	21.700 €
Ajut econòmic per a consultori Magraners	12.200 €
Quantitat total ingressada	33.900 €

S
A
L
U
T

P
Ú
B
L
L
I
C
A



Taula resum del total de ingressos any 2019 de l'Àrea de Salut Pública

Cementiri	374.232,34 €
Ajut Catsalut/Consultoris mèdics locals de Sucs ,Raïmat i Magraners	7.623,61 €
Ajut Diputació de Lleida/ Programes per a la promoció d'hàbits saludables	21.700 €
Ajuts Diputació de Lleida/consultori mèdic de Magraners	12.200 €
Ajut econòmic RECS-FMP/Ciutats Saludables	4.462,33 €
Quantitat total ingressada	420.218,28 €

El total dels ingressos generats per l'Àrea de Salut Pública l'any 2018 han estat de **420.218,28 €**

S
A
L
U
T

P
Ú
B
L
L
I
C
A



9.5.3. Altres expedients i actuacions interdepartamentals

Atès que L'Àrea de Salut Pública està interrelacionat amb altres Àrea, tot això implica que es generen expedients de realització interdisciplinar, participant en la iniciació, realització d'informes, i tancament d'expedients interÀreaals sense afectació pressupostària

També es generen expedients amb d'altres administracions:

- Sanitat (SCS-ICSS)
- Ensenyament
- E. E. Correus i Telègrafs
- FEMP
- FCM
- Red Española de Ciudades Saludables
- Ministerio de Sanidad y Consumo
- Medi Ambient
- Ministerio Sanidad y Consumo
- Altres (Arquitectura i Habitatge)
- Altres

9.6. *Activitats diferenciades*

Participació en Consells Municipals

Consell Municipal de discapacitats

El Consell Municipal de discapacitats és un òrgan permanent de participació en aquells àmbits d'activitat que puguin afectar les persones amb discapacitat i totes les que els siguin properes, amb funcions de consulta i assessorament.



Consell Municipal de gent gran

El **Consell Municipal de la gent gran** és un òrgan permanent de participació de tota la ciutadania en aquells àmbits d'activitat pública municipal que puguin afectar les persones grans i totes les persones que els siguin properes, exercint funcions de consulta, assessorament i elaboració de propostes.

9.7. *Altres activitats administratives de suport en els programes d'educació sanitària*

Col·laboracions administratives educatives i de divulgació

- Preparació i distribució del material didàctic "**Higiene dels sentits i de la son**" a directors, tutors i coordinadors de cycle a diferents centres d'educació primària que van sol·licitar a començament de curs aquesta activitat.
- Preparació i distribució del material didàctic "**Seguretat i Salut**" a directors, tutors i coordinadors de cycle a diferents centres d'educació primària que van sol·licitar a l'inici de curs aquesta activitat.
- Preparació i distribució del material didàctic "**Educació afectivosexual**" a directors, tutors i coordinadors de cycle a diferents centres d'educació primària que van sol·licitar a l'inici de curs aquesta activitat.
- Preparació i distribució del material didàctic "**Trastorns de la conducta alimentària**" a directors, tutors i coordinadors de cycle a diferents instituts d'educació sanitària que van sol·licitar a començament de curs aquesta activitat d'educació sanitària.
- Difusió dels díptics: Ep! Banyat be. Ep! Menja be. Vigilem amb els polls. El teu esmorzar saludable. Plànol del cementiri.



Investigacions i Publicacions

S
A
L
L
U
T

P
Ú
B
L
L
I
C
A



10. INVESTIGACIONS I PUBLICACIONS

10.1. Introducció

Els sistemes d'informació sanitària fan referència a la informació sobre aquells fets que permeten una millor comprensió del que succeeix a la salut de la població i el impacte que tenen sobre ella les activitats dels serveis de salut.

S'utilitza habitualment continguts de mortalitat, natalitat, morbiditat, factors de risc, recursos, activitats sanitàries, etc.

Per a la realització d'un sistema d'informació sanitària es consideren necessaris els següents ítems:

1. Identificar i enumerar les necessitats específiques i elaborar objectius.
2. Determinar dades necessàries per arribar als objectius.
3. Establir el procediment d'adquisició i tractament de les dades.
4. Definir *feed-back* de les dades entre els que generen les dades i els que elaboren la informació.
5. Elaborar mètodes d'identificació d'errors.
6. Mecanismes de confidencialitat.
7. Cobertura continua del sistema d'informació sanitària.
8. Establir procediments d'avaluació.

El propòsit d'un sistema d'informació sanitària es obtenir dades que permetin identificar problemes de salut (individuals i col·lectius), avaluar la gravetat i urgència relativa, calcular la freqüència i cost social i avaluar la innocuïtat o el risc i l'eficàcia de diferents formes d'actuació. Sense un plantejament d'intervenció el sistema d'informació sanitària no es justifica, quedant reduït a un mecanisme de registre de fets.



10.2. Pla de Salut: situació de la salut a la ciutat de Lleida.

L'Àrea de Salut Pública de l'Ajuntament de Lleida ha estat treballant en l'elaboració de programes d'estudi que poden repercutir directament en benefici dels habitants de la ciutat. L'estudi "Situació de la salut a la ciutat de Lleida" versarà bàsicament en una anàlisi del benestar físic, psíquic i social de la població del municipi de Lleida.

L'objectiu principal del programa consisteix exclusivament a descriure la situació de salut actual de la població de Lleida en relació amb els factors condicionants o determinants de salut i amb el propi nivell de salut-malaltia.

10.2.1. "Anàlisi dels aspectes sanitaris a la ciutat de Lleida"

L'estudi de la salut a la ciutat de Lleida continua sent un dels objectius d'L'Àrea de Salut Pública de l'Ajuntament de Lleida. Seguint el treball dels darrers anys, l'Anàlisi dels Aspectes Sanitaris a la Ciutat de Lleida té com a finalitat l'estudi dels factors que determinen el benestar físic, psíquic i social de la població del municipi de Lleida.

Lleida com a ciutat té la voluntat constant de millorar el seu ambient físic i social, i potenciar al màxim els recursos comunitaris que permeten a la població realitzar totes aquelles funcions de la vida i autodesenvolupar-se fins al seu màxim potencial.

Lleida forma part de la "Red Española de Ciudades Saludables". El projecte de Ciutats Saludables de l'Organització Mundial de la Salut (OMS) proporciona un excel·lent cos teòric per emmarcar les competències municipals en matèria de salut (promoció i protecció de la salut i prevenció de la malaltia) i per a la defensa i protecció mediambientals en la línia de desenvolupament sostenible.

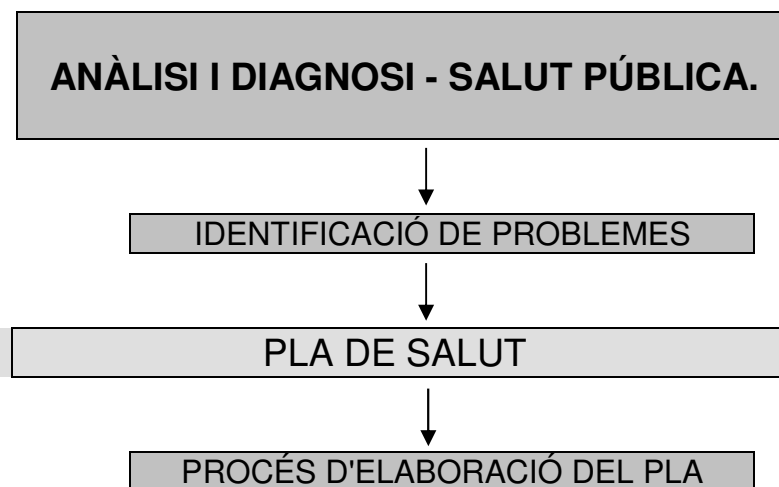
Aquest projecte de Ciutats Saludables ens aporta una metodologia de treball concreta encaminada a l'elaboració de Plans de Salut Municipals:



1. Anàlisi de la situació Diagnosi de Salut Pública de la ciutat de Lleida
2. Establiment de prioritats
3. Determinació d'objectius
4. Establiment de programes i activitats
5. Execució
6. Avaluació i nova anàlisi

L'Àrea de Salut Pública de l'Ajuntament de Lleida treballa en aquests moments en la recollida de dades per tal d'arribar a l'anàlisi de la situació sanitària (Diagnosi de Salut) a la ciutat de Lleida. Una diagnosi de salut ha d'informar i analitzar els següents aspectes:

- Factors determinants o condicionants de la salut
- Estat de la salut de la població
- Recursos existents a disposició de la població





La metodologia utilitzada és la següent:

- Determinació de la informació a obtenir sobre els factors de salut i sobre l'estat de la població. La informació serà una sèrie de dades quantitatives i qualitatives, numèriques o descriptives.
- Recollida de la informació i comparació entre diferents fonts.
- Elaboració de taules, quadres, mapes o descripcions d'acord amb la classificació de les dades.

Per a determinar la informació necessària per a realitzar L'Anàlisi dels Aspectes Sanitaris a la Ciutat Lleida hem partit d'un llistat mínim de dades a recollir:

1 Dades generals del municipi

- 1.1 Ubicació en la geografia de la província
- 1.2 Superfície del municipi en quilòmetres quadrats
- 1.3 Dades geogràfiques rellevants
- 1.4 Nuclis de població i distàncies
- 1.5 Tipus de comunicacions i mitjans de transports

2 Dades demogràfiques i socioeconòmiques

- 2.1 Població total per edat i sexe
- 2.2 Creixement intercensal
- 2.3 Relació de dependència global, de 0-15 i de 65 i més
- 2.4 Nombre total de nascuts vius anuals
- 2.5 Nombre total de morts anuals per edat i sexe
- 2.6 Descripció de les riqueses naturals i dels tipus d'activitat econòmica
- 2.7 Població activa
- 2.8 Nivell d'instrucció de la població
- 2.9 Variacions de població de caràcter estacional

3 Dades medioambientals

- 3.1 Consum d'aigua potable
- 3.2 Vivendes connectades a la xarxa d'aigua potable
- 3.3 Clavegueram
- 3.4 Vivendes connectades al clavegueram
- 3.5 Tipus de depuració d'aigües residuals
- 3.6 Recollida de deixalles i tipus d'eliminació



- 3.7 Existència de reciclatge de vidre i paper
- 3.8 Existència de problemes de contaminació per formes d'energia
- 3.9 Existència de problemes de contaminació per matèria

4 Dades de l'estat de salut

- 4.1 Nombre total de morts per edat i sexe
- 4.2 Morbilitat per MDO
- 4.3 Nombre enregistrat d'accidents de tot tipus
- 4.4 Nombre de discapacitats
- 4.5 Situació vacunal

5 Recursos sanitaris i socials

- 5.1 Descripció de l'atenció sanitària pública i privada
- 5.2 Nombre de metges en el municipi i en la zona bàsica
- 5.3 Nombre d'infermeres en el municipi i en la zona bàsica
- 5.4 Nombre de consultes de medicina i infermeria en la zona bàsica
- 5.5 Nombre de centres escolars
- 5.6 Nombre d'associacions i tipus
- 5.7 Nombre de centres de gent gran
- 5.8 Serveis socials
- 5.9 Equipament esportiu

6 Competències municipals en matèria de sanitat a nivell autonòmic i estatal

En relació a la recollida de dades sobre la mortalitat a la ciutat de Lleida, l'Àrea de Salut Pública de l'Ajuntament, seguint els estudis fets en anys anteriors, ha publicat a internet Informe preliminar sobre l'estudi de causes de mortalitat a la ciutat de Lleida. Els esmentats estudis es poden consultar a les següents adreces:

<https://salutpublica.paeria.cat/>

El coneixement d'aquestes dades és important per tal d'aconseguir una correcte diagnosi de la salut a la nostra ciutat.

L'èxit de la realització d'aquest estudi sobre l'Anàlisi dels Aspectes Sanitaris a la Ciutat de Lleida permetrà continuar amb un esquema similar de treball per a l'elaboració de Plans de Salut a la resta de municipis de l'Estat Espanyol.



10. 2. 2. Anàlisi de l'examen de salut pertanyent al programa de salut escolar i de la cobertura vacunal dels escolars de la ciutat de Lleida

La informació estadística que apareix en aquest estudi intenta aprofundir en la realitat sanitària dels escolars. Cal entendre els resultats com una informació puntual sobre les característiques sanitàries de la mostra estudiada, això ens permetrà observar com queda situada la ciutat de Lleida en relació a altres zones i països. Aquest projecte inclou la recollida periòdica al llarg dels anys i el tractament sistemàtic d'aquesta informació per poder anar confeccionant un estudi sobre com va evolucionant la realitat sanitària de la nostra ciutat.

10.2.3. Natalitat a Lleida ciutat

L'objectiu d'aquests estudis és que ens permetin conèixer la nostra evolució demogràfica de manera que puguem anticipar les necessitats d'atenció ciutadana que d'aquesta evolució se'n puguin derivar.

Aquestes dades, que han estat recollides del Registre Civil de la ciutat de Lleida pL'Àrea de Salut Pública, permeten dibuixar una imatge de l'evolució de la natalitat en relació a paràmetres com poden ser els hospitals triats per atendre el naixement, l'època de l'any amb més naixements, la relació nens/nenes, etc. En tots els casos, s'han recollit les dades de nens i nenes nascuts a Lleida ciutat amb pares empadronats a la nostra ciutat.

10.2.4. Publicació a Internet

Hem volgut aprofitar la implantació de les noves tecnologies per posar a l'abast de tothom aquesta informació.

Els esmentats estudis es poden consultar a la nostra pagina web:

<https://salutpublica.paeria.cat/>

El coneixement d'aquestes dades és important per tal d'aconseguir un correcte diagnòstic de la salut a la nostra ciutat.

La realització d'un estudi comparatiu té com a principal objectiu observar com es situa la ciutat de Lleida respecte al total de Catalunya.



10.2.5. “Pla Municipal de Salut la ciutat de Lleida”

Definim com a Pla Municipal de Salut, el contracte dinàmic, impulsat per la voluntat política establerta entre la Corporació Local i els ciutadans i ciutadanes, orientat a l'objectiu d'elevat el nivell de salut en el Municipi, resultat d'un procés de planificació, formulat sobre els principis de participació comunitària, coordinació interinstitucional, intramunicipal i intersectorialitat, amb intervenció sobre els estils de vida, factors mediambientals i centrat en la protecció i promoció de la salut i la prevenció de les malalties, en definitiva, sobre els determinants de salut.

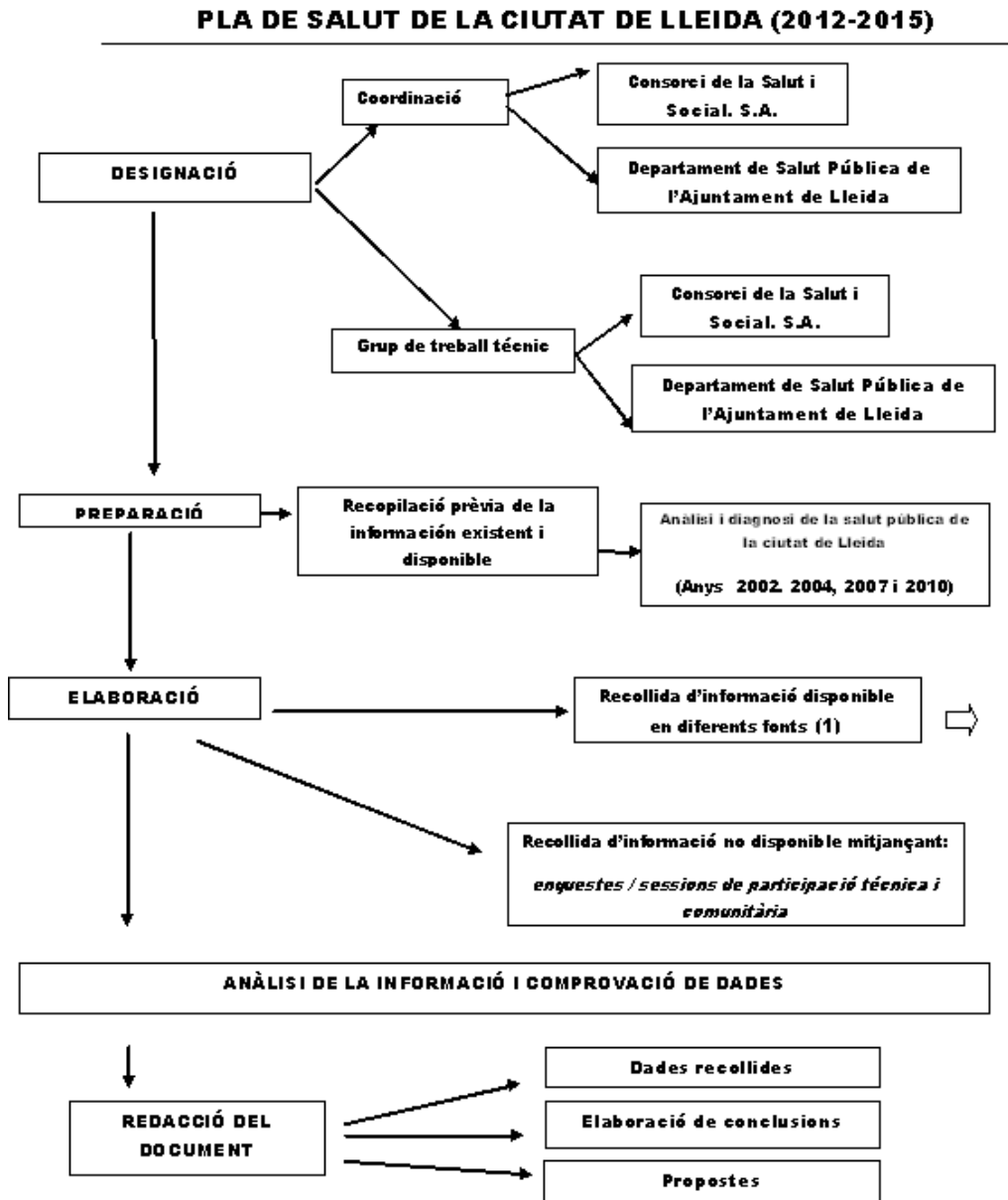
El Pla Municipal de Salut de Lleida vol incidir de manera integrada i coordinada en els diferents condicionats de la salut individual i col·lectiva dels ciutadans i ciutadanes de Lleida, establint un instrument operatiu per a la seva consecució i mitjançant el compromís en ferm de l'Ajuntament en les polítiques públiques de protecció i promoció de la salut.

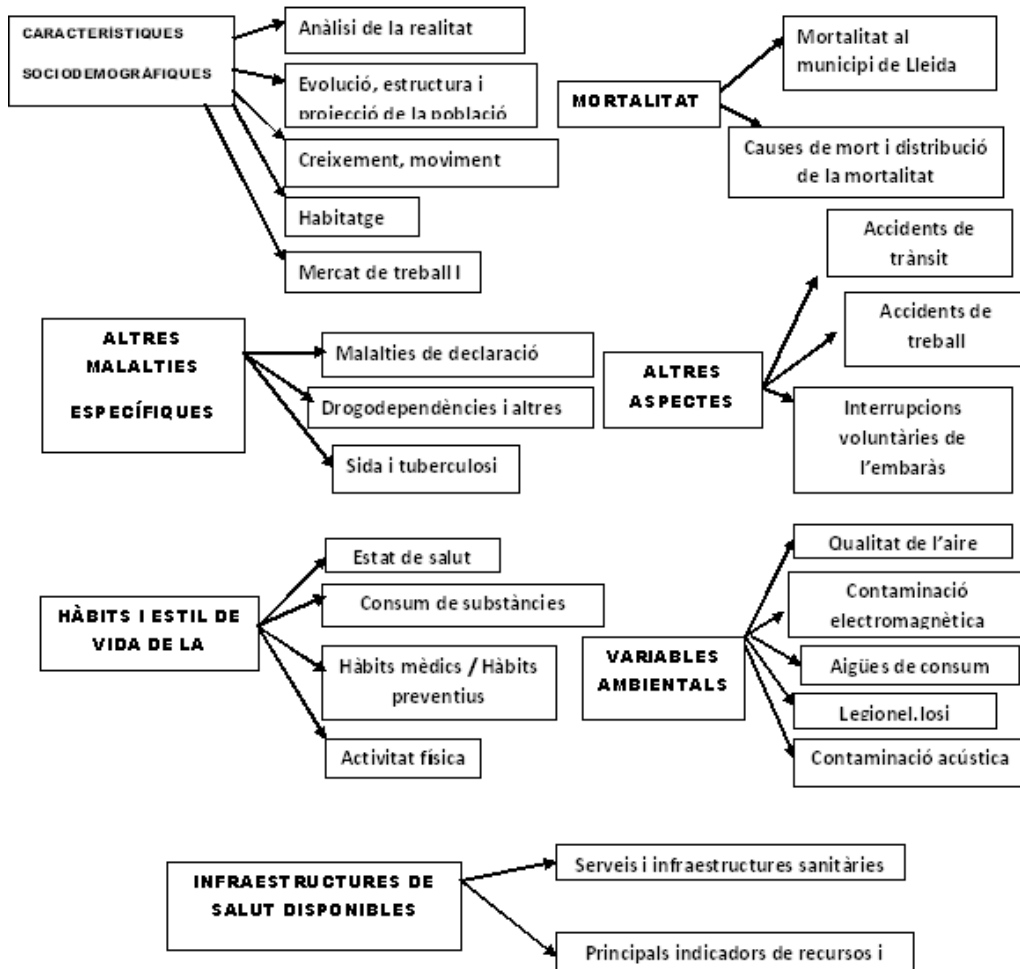
Aquest compromís queda reflectit en les actuacions en matèria de protecció i promoció de la salut que ve realitzant l'Ajuntament de Lleida des de l'any 1984 fa més de 25 anys de manera continuada, així com en la sensibilitat cap a les noves situacions i condicionants de la salut, volent donar respostes de futur de manera adaptada i anticipada.

L'elaboració del Pla de Salut de la ciutat de Lleida ha estat un procés dinàmic que va comptar amb la participació de tots els implicats en el tema de la salut, des del propi ciutadà als tècnics i els polítics que marquen les prioritats en aquest camp. Per tant, caldrà comptar amb una visió tècnica i una visió participativa. La visió més tècnica haurà d'estar integrada per professionals de diferents sectors i institucions, ens referim concretament als tècnics i professionals de l'Àrea de salut pública i medi ambient de l'ajuntament de Lleida, i la perspectiva de participació va comptar amb el moviment associatiu, els grups polítics i la ciutadania en general.



D'acord amb les característiques pròpies del Pla de Salut, la seva elaboració es va dur a terme en les següents etapes:



**(1) RECOLLIDA D'INFORMACIÓ DISPONIBLE****EN DIFERENTS FONTS****10.3. Publicacions i comunicacions de l'Àrea de Salut Pública**

S'han realitzat les publicacions que tot seguit es detallen de totes les dades informatitzades dels estudis iniciats anys anteriors, identificant problemes de salut de la comunitat de la ciutat de Lleida, per tal de prendre les mesures adients per d'evitar o si bé disminuir la seva freqüència o gravetat:

*PUBLICACIONS:*

1. Informe municipal de 1983 a 1985 (la salut a l'escola)
2. Informe preliminar sobre l'estudi de causes de mortalitat a la ciutat de Lleida durant el període 1983-1999
3. Anàlisi de mortalitat a la ciutat de Lleida 1993
4. Anàlisi de mortalitat a la ciutat de Lleida 1994
5. Anàlisi de mortalitat a la ciutat de Lleida 1995
6. Anàlisi de mortalitat a la ciutat de Lleida 1996
7. Anàlisi de mortalitat a la ciutat de Lleida 1997
8. Anàlisi de mortalitat a la ciutat de Lleida 1998
9. Anàlisi de mortalitat a la ciutat de Lleida 1999 a 2000
10. Anàlisi de mortalitat a la ciutat de Lleida 2001 a 2004
11. Natalitat a Lleida ciutat en el període 1990-1998
12. Natalitat a Lleida ciutat en el període 1999
13. Natalitat a Lleida ciutat en el període 2000
14. Natalitat a Lleida ciutat en el període 1990 a 2000
15. Natalitat a Lleida ciutat en el període 2001 a 2004
16. Revisions Mèdico-Esportives: Anàlisi Mèdico-Esportiva dels escolars de la ciutat de Lleida 1994-1997
17. Estudi de factors de risc cardiovascular a la població de la tercera edat a la ciutat de Lleida de 1998
18. Anàlisi de l'examen de salut pertanyent al programa de Salut Escolar i de la cobertura vacunal dels escolar de la ciutat de Lleida 1994 a 1998
19. Anàlisi de l'examen de salut pertanyent al programa de salut escolar 1992 a 1994
20. Calendari evolutiu dels infants des del naixement fins als tres anys.



21. Guia didàctica: "**Higiene del sentits i de la son**" pels mestres i alumnes
22. Guia didàctica de "**Trastorns de la conducta alimentària**" adreçada a alumnes d'Educació Secundària Obligatòria pels mestres i alumnes.
23. **Anàlisi de l'enquesta sobre tabaquisme en nens/es de 6è de primària.**
24. **Panteons i Tombes : catàleg historicoartístic departament de Sant Anastasi.**
25. **Panteons i Tombes : catàleg historicoartístic departament de Santa Cecília.**
26. **Pla Municipal de Salut de la ciutat de Lleida .**
27. **Manual de Sensibilitat Química Múltiple**
28. **Fulletons:**
 - **Educació sanitària a l'escola**
 - **Educació sanitària a la comunitat**
 - **Prevenim els accidents**
 - **Programa Materno-Infantil**
 - **Revisions Mèdico-Esportives**
 - **Salut Escolar Municipal**
 - **Ep, m'has de tenir a punt...**
 - **Ep! Banyat bé!**
 - **Ep! Menja bé!**
 - **El meu esmorzar saludable**
 - **Vigilem amb els polls**
 - **Vacuna't contra la varicel·la**
 - **Vacuna't contra l'hepatitis**
 - **Plànol del cementiri municipal.**
 - **Sensibilitat Química Múltiple.**



- **Sensibilitat Ambiental**

.COMUNICACIONS:

- ❖ **“Control de l’estat immunitari dels escolars de la ciutat de Lleida”**
- ❖ **“Programa de revisions mèdico-esportives als escolars de la ciutat de Lleida”.**
- ❖ **“Programa sobre l’ús i abús dels medicaments a la 3a. Edat”**
- ❖ **“Educació sanitària a l’escola. Prevenció d’accidents infantils”.**
- ❖ **“Programa d’educació sanitària sobre trastorns de la conducta alimentària”.**
- ❖ **“Educació sanitària a l’escola. Higiene dels sentits i de la son”.**
- ❖ **“Programa d’educació afectivo-sexual”.**
- ❖ **“La importancia del aporte de yodo en la alimentación”**

PONÈNCIES:

- **Ciutats saludables versus municipis sostenibles.**
- **Piercings, tatuatges i altres noves formes d’estètica.**
- **Formador de formadors en salut pública en l’àmbit de la immigració**
- **Evolució del programa de revisions mèdiques d’aptitud esportiva en alumnes d’educació primària.**
- **“Actitud prèvia a l’hora d’anar a dormir dels alumnes de 6è d’EGB a la ciutat de Lleida”**
- **La despesa municipal en Salut Pública en municipis de Catalunya de menys de 20.000 habitants.**



- **Anàlisi dels aspectes sanitaris de la ciutat de Lleida.**
- **Un projecte consolidat de docència, gestió i investigació en el camp de la promoció i educació per a la salut.**
- **Diagnosi de Salut a la Ciutat de Lleida**
- **Educación Sanitária en el medio urbano**
- **Alimentación y nutrición**
- **Master en Promoción y educación para la Salud. Gestión de Proyectos de Formación e Intervención**
- **Formador de Formadores en Salud Pública en el Ambito de la Inmigración.**
- **Immigració i salut: Ep! Banyat be.**
- **Análisis estadistic de l'enquesta sobre tabaquisme realitzada a alumnes de sisè curs de primaria.**
- **Enquesta de salut a la ciutat de Lleida**
- **Pla Municipal de salut a la ciutat de Lleida.**
- **Cómo elaborar un expediente de ruina de nichos en un Área del cementerio.**
- **Lleida, Ciutat Saludable / desenvolupament d'organització i territori saludable.**

Informació sobre totes les publicacions anteriors es pot trobar a la pàgina *web* de l'Ajuntament de Lleida, amb la següent adreça:

<https://salutpublica.paeria.cat/>



Congressos i Jornades

S
A
L
L
U
T

P
Ú
B
L
L
I
C
A



11. PARTICIPACIÓ A CONGRESSOS I JORNADES DE SALUT PÚBLICA

- ✓ **Jornades de treball del grup tècnic en salut pública i XCCS a la seu de la FMC.**
- ✓ **Participació en les Reunions de la comissió permanent de Salut Pública. FMC.**
- ✓ **Jornades de treball del Grup tècnic de salut pública a la seu FEMP.**
- ✓ **Jornada-reunió Agència Salut Pública. Barcelona**
- ✓ **Reunions Agència Catalana de Seguretat Alimentària**
- ✓ **Jornades comite-científic per a la creació de l'Agència de Salut Pública de Catalunya. Direcció General de Salut Pública.**
- ✓ **Jornada comite assessor-consultor per a la creació de l'Agència de Salut Pública de Catalunya. Direcció General de Salut Pública.**
- ✓ **Jornades RECS- Red Española de Ciudades Saludables**
- ✓ **Jornades de treball del grup tècnic per la creació del Pla Municipal de Salut de la Ciutat de Lleida.**
- ✓ **Presentació del Pla de Salut de la ciutat de Lleida (2012-2017).**
- ✓ **I Reunió de la Comissió Tècnica de Salut de l'Ajuntament de Lleida.**
- ✓ **II Congreso Ibero-Americano de epidemiología y salud pública (Santiago de Compostela, 2 al 4 septiembre 2017).**



Organigrama

S
A
L
L
U
T

P
Ú
B
L
L
I
C
A



12. ORGANIGRAMA DE L'ÀREA DE SALUT PÚBLICA.

Programació, coordinació, gestió i realització de les activitats tècniques i administratives en salut pública municipal.

ÀREA DE SALUT PÚBLICA

- M. Mercè Tor i Palau – Cap de secció de Salut Pública.
Metgessa. Tècnic Superior de Sanitat.

ADMINISTRACIÓ GENERAL DE L'ÀREA.

- Rosa Maria Martínez Mena – Cap de Negociat d'Administració Sanitària.
M^a José González Andrada- Administrativa de Salut Pública.

PROGRAMA DE SALUT ESCOLAR.

- José Luis Bozal Parra – Metge de Salut Escolar
Pilar Sola Rúbies – Diplomada infermeria de Salut Escolar

PROGRAMA EDUCACIÓ SANITÀRIA.

- Emília Caballol Vilaró – Mestra Educadora Salut Pública.
Glòria Atarés Sanmartin – Metgessa Materno Infantil
Pilar Sola Rúbies – Diplomada infermeria de Salut Escolar
José Luis Bozal Parra – Metge de Salut Escolar

PROGRAMA MATERNO-INFANTIL.

- Glòria Atarés Sanmartin – Metgessa Materno Infantil
Emília Caballol Vilaró – Mestra Educadora Salut Pública

Les persones que porten la notació punt ("•") són els/les responsables de programes.

**CEMENTIRI MUNICIPAL.**1. Administració Cementiri

- M. Jesús Garcia Nicolau- Administrativa de Salut Pública.

2. Cementiri: operaris

Jesús Reinoso Pérez- Operari d'obres i serveis
Rubén Joan Ferrán Closa- Operari d'obres i serveis
Marc Tornel i Fabregat- Operari d'obres i serveis
Albert Rosell Urrutia- Operari d'obres i serveis
Francico Javier Vera Gutiérrez- Operari d'obres i serveis
Manuel Santana Voltas- Operari d'obres i serveis
José Maria Villar Lara- Operari d'obres i serveis.
Houssni Belhadi Bouthiba-Operari d'obres i serveis